

# Labo News

## らぼニュース

発行所 公益社団法人愛知県臨床検査技師会  
 住所 名古屋市中村区名駅5-16-17  
 花車ビル南館 〒450-0002  
 電話 052-581-1013  
 F A X 052-586-5680  
 ホームページ <http://www.aichi-amt.or.jp/>  
 Eメール [aamt@aichi-amt.or.jp](mailto:aamt@aichi-amt.or.jp)  
 取引銀行 三菱東京UFJ銀行 柳橋支店  
 普通口座731-677  
 発行人 松本 祐之  
 編集人 山田 真

## No.385 目次

- ◆計報……………(2)
- ◆地区だより……………(3)
- ◆平成25年度日臨技・支部指定講習  
(感染症)中部圏支部講習会に参加して…(3)
- ◆平成25年度  
知多地区研修会に参加して……………(4)
- ◆平成25年度  
尾張南地区研修会に参加して……………(4)
- ◆平成26年度新人教育(サポート)研修会…(5)
- ◆第15回愛知県医学検査学会のご案内…(6)
- ◆研究会……………(7)
- ◆AiCCLS 愛知県臨床検査標準化協議会  
通信(第26回)……………(8)

## 診療報酬改定を考える

公益社団法人 愛知県臨床検査技師会  
 会長 松本 祐之

名古屋大学病院では、3月4日に診療報酬改定説明会が当院職員並びに地域の医療施設の参加のもとに開催された。2014年度の診療報酬の改定では、全体改定率は+0.10%（消費税対応分+1.36%）と前回の+0.004%からはやや増加したものの、4月からの消費税8%への増加により病院経営は厳しい状況にある。また、2025年には団塊の世代が後期高齢者を迎え、65歳以上の高齢者人口は3,058万人（24.0%）、75歳以上の高齢者人口は1,511万人（11.8%）と推定され、単独世帯や夫婦のみの世帯が増加し、65歳以上の高齢者のうち「認知症高齢者の日常生活自立度」Ⅱ以上の高齢者は2010年280万人（9.5%）から2025年470万人（12.8%）と増加していくと予測されている。

このような背景から今回の診療報酬改定の基本方針のポイントは、①入院医療・外来医療を含めた医療機関の機能分化・強化と連携、②在宅医療の充実等への取り組み、③医療提供体制の再構築、④地域包括ケアシステムの構築を図ることが掲げられ、「医療と介護の連携（融合）」が大きなポイントであり、入院医療について、「在宅復帰の促進」に手厚く手当されている。また、必要な人材に点数がつけられており、がん患者指導管理料では、カウンセリング等の適切な研修を終了した5年以上がん患者の看護に従事した経験を有する専任の看護師や、3年以上化学療法に係る業務に従事した専任の薬剤師の配置が規定されている。ADL維持向上等体制加算では、専従の理学療法士、作業療法士又は言語聴覚士を1名以上の常勤配置が要件とされている。残念ながら臨床検査技師には特に謳われていないようである。

現在、日臨技では「検査説明・相談のできる臨床技師の育成」を重点事業として掲げ、宮島会長は検査依頼時の説明から検査結果の説明までの、一連の過程において臨床検査技師が責任を持ち、患者さんに対して検査の説明をしていく必要がある、将来は病棟検査技師や在宅技師等の業務への拡大を謳っている。また、病理士（PA）の認定をはじめ精度保証の認定技師や認知症の認定技師制度の立ち上げも検討されている。まさしく、今回の診療報酬改定から今後、臨床検査技師は何を行っていくべきか、2025年の医療を見据えて、具体的に計画し確実に実行していくことが重要と考える。

## 訃報

名古屋大学医学部附属病院 医療技術部 臨床検査部門 伊藤理恵子様

### 雲の上の先輩が空へと旅立ちました

名古屋大学医学部附属病院  
医療技術部 臨床検査部門 諸岡 貴子

2014年3月3日、伊藤理恵子さんが逝去されました（享年45才）

院内外で交友があり、故人をご存知の方も多  
いと思います。容姿端麗、才色兼備、どんな時  
も笑顔、理恵さんのようにになりたいなんておこ  
がましいくらいの雲の上の存在で、あこがれの  
先輩でした。厳しい病気療養中も体調を見なが  
ら精力的に笑顔で業務を行っていましたので、  
お休みされた日は常連患者さんから「今日伊藤  
さんは？」「伊藤さんはどうしたの？」「伊藤さ  
んはまだお休み？」と毎回のようにな聞かれ、「私  
じゃダメなんかい！」と言いたいところを堪え

て心の中で呟いていました（笑）。健康なころ  
だけではなく、病気療養中も、最期の時も理恵  
さんからは一度も愚痴や弱音を聞くことはあり  
ませんでした。もっといろんなことを教えて欲  
しかった。ずっと一緒にいたかった。無念でな  
りません。私をはじめ検査室スタッフ、名大病  
院生理検査室にはぽっかり大きな穴が開いてし  
まいました。当分は埋められそうにありません。  
「らほ」をご覧の皆様の中で有能なイタコをご  
存知の方がいらっしゃいましたら、愛臨技会長  
の松本までご連絡下さい（笑）

故人のご冥福を心よりお祈りいたします。



## 訃報

野垣病院 臨床検査室 江口富貴子様

野垣病院 臨床検査室 小澤智香子  
謹んで、故 江口富貴子技師に哀悼の意を申  
上げます。

江口さんの訃報を耳にして、あまりに突然の  
ことで私たち検査室一同は呆然とするばかりで  
した。

永年、野垣病院にて勤続され、検査の業務に  
精通されており、確実な仕事ぶりにとても信頼  
していました。

いつも早朝に出勤され、検査の準備を整えら  
れていた江口さんの姿がいまはもうありませ  
ん。休憩時に、雑談で盛り上がり、お勧め  
の本やお菓子を一緒に楽しむこともできませ  
ん。私たちは深い悲しみに包まれています。

江口さん、いままで本当にありがとうございました。

どうぞ安らかにご永眠ください。

平成26年3月10日





## 名鉄病院のご紹介

名鉄病院 江崎 吉美

名鉄病院は、昭和31年名古屋鉄道健康保険組合立病院として開設しました。

平成元年に2号館が完成、平成13年に3号館が完成し現在に至っています。

設立目的は名古屋鉄道健康保健組合の組合員と家族の方々、および幅広く地域住民の皆様へ医療の提供を公法人として行うこととなっています。また、当院は名鉄電車の栄生駅ホームに直結し交通アクセスの便利な病院です。当院の診療科目は内科・外科・小児科等20科目、診療センターとして健診センター・予防接種センター・認知症疾患医療センター・ウロギネセンター・糖尿病センター・関節鏡センター、専門外来として禁煙外来・フットケア外来・ストーマ外来等約20外来を行いそれぞれに専門の医師とスタッフを配置し、各科がしっかりと結びつき総合力のある診療を行っています。時間外診療においても二次救急輪番制病院として休日・夜間も行っていきます。

現在平成27年夏の竣工にむけて1号館の建て替え

工事が始まっています。地上6階、総病床数373床の総合病院となります。また、栄生駅病院側の改札口は維持し、始発から終電まで開ける予定です。この地域において存在価値を発揮し、地域の皆様に本当に必要とされる病院であり続けることができるよう病院スタッフ一同で取り組むよう頑張っています。



## 平成25年度 日臨技・支部指定講習(感染症) 中部圏支部講習会に参加して

江南厚生病院 舟橋 恵二

平成24年度診療報酬改定において感染対策加算が算定されるようになった。チーム医療活動への評価である。一方加算による各職種に対する必要性とその業務内容の質が問われており、様々な試行錯誤がなされている。本講習会はその一環であると認識し積極的に参加した。講習会前半では、臨床検査技師がチームの一員として感染対策に参加する意義についてのレクチャーからはじまり、現場（外来や病棟）での立ち振る舞い、検査技師による検体採取、関係法規などを学んだ。後半には感染管理認定看護師による講義があり、その内容の実習・実演を行った。個人予防具（PPE：グローブ、マスク、エプロン、N95）の装脱着実習はICTラウンド中におけるチームの手技統一のために極めて大切なことなのだと実感した。手洗いの実習では、思いがけない箇所に洗い残しがあることや、自分の手技では消毒が不十分であることが判明した。『採血室・生理検査室内で患者が嘔吐した』ことを想定した実演では、吐物の



飛散状況（蛍光物体：疑似吐物の飛散をブラックライトで観察した）を目視でき、清掃・消毒範囲を確認することができた。感染対策を司るチームの一員として、身につけるべく知識や手技を総じて学ぶことができた。また業種や地域を越えた連携が、わが国の医療レベルの向上に繋がることも理解できた。なにより遠方の会員の方々が数多く参加されており、大いに刺激を受け、大勢の仲間がいることに深く感動した。

## 平成 25 年度 知多地区研修会に参加して

「一般検査に長年従事して、伝えたい事・思う事」をテーマに厚生連知多厚生病院、鈴木和人技師の講演を聞くことができました。尿検査では潜血尿とミオグロビン尿の違い、円柱の成り立ち、などの基礎的な話から、早朝尿のデータとして不適切なものはどれか、尿沈渣に出現する白血球の染色程度による臨床的意義の違い、といった単に数字を読むだけではないデータの見方の話まで幅広く濃い内容でした。

また、普段出会うことのほとんどない寄生虫の画像を交えた話はとても興味深いものでした。蟻虫が

半田市立半田病院 石野 真代  
出たり入ったりする姿や鉤虫の血液を吸う姿、糸状虫が眼球に入っている姿は実際の画像で見るとかなり衝撃的でした。寄生虫館で買われた条虫のTシャツを着て話をされる鈴木技師からは寄生虫への深い愛情を感じ、教科書では伝わらない寄生虫の魅力を感じることができました。

今後も専門分野にこだわらず多くのことに興味を持ち続け、勉強会に参加したり先人の経験談をたくさん聞いて検査技師としての知識を深めていきたいと思っています。

## 平成 25 年度 尾張南地区研修会に参加して

3月1日(土) 中部労災病院にて、尾張南地区研修会が開催されました。

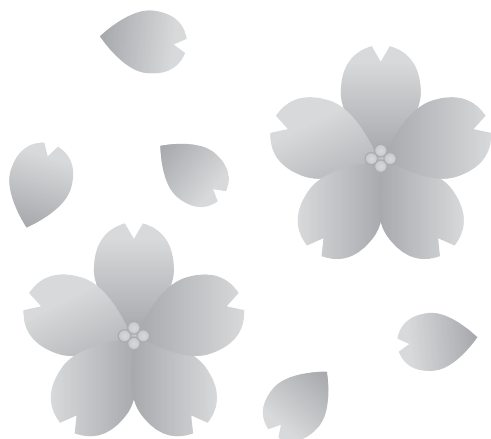
テーマは「採血について」ということで、3施設の方より自施設の採血状況や手順、工夫している点などの発表がありました。また「採血方法の標準化」「凝固剤の検査データへの影響」「患者さんから観た病院の感染対策」という内容で、3社より講演をして頂きました。普段、他施設の採血状況を知る機会は少ないのでとても参考になりました。また自施設の採血についても見つめ直す良い機会になったので

中部労災病院 中央検査部 今川亜紀子  
はないかと思っています。他にも感染対策に関する患者さん側の意見など、あまり聞くことのできない貴重な情報を提示して頂きました。2時間という短い時間でしたが、内容の濃い話を聞くことができ、有意義な時間を過ごすことができました。

今回、100名近くの参加があり、採血についての関心が高いことが伺えました。今後も積極的に勉強会や研修会に参加し、より質の高い採血を提供できるように努めていきたいと思っています。

2014年3月10日現在 正会員数 2,783名

※求人情報、理事会・常務理事会議事録はホームページを御覧いただくか、事務所へお問合せください。



# 平成26年度 新人教育(サポート)研修会

目的：新人技師をターゲットに、日当直に関連した内容で企画

日時：研修Ⅰ 平成26年6月21日(土)15:00～  
研修Ⅱ 平成26年6月22日(日)9:00～

会場：中部大学 生命健康科学部 55号館講義室 (5511, 5512)

申込：申込用紙は「らぼニュース」5月号に同封し、5月末締め切りを予定しています。会場収容人数に制限がありますので、お早めにお申し込み下さい。

参加費：2,000円 テキストは当日配布します。研修会Ⅰと研修会Ⅱはそれぞれ申し込み、受付が必要になりますが、参加費は研修会Ⅰ参加、研修会Ⅱ参加、研修会Ⅰ・Ⅱ参加ともに2,000円となります。

その他：6月22日(日)のランチョンセミナー参加券は受付時に先着順となります。

生涯教育：基礎教科：各20点（臨床検査の基礎）

## プログラム 6月22日(日)

### 新人サポート研修会Ⅱ（基礎教科：20点）

9:00	受付開始
9:20	開催挨拶とオリエンテーション
9:30～10:45	①生理検査研究班：心電図検査の基礎
10:50～12:20	②組織部企画：医療従事者の接遇基礎
12:30～13:30	ランチョンセミナー
13:30～14:00	学部企画：愛臨技、研究班の活動について
14:00～14:15	休憩
14:15～15:30	③一般検査研究班：尿定性検査と髄液検査の基礎
15:30～16:45	④輸血検査研究班：輸血業務の基礎
16:45～17:00	⑤病理細胞検査研究班：病理・細胞検体の保存と処理方法
17:00～17:15	閉会式

## プログラム 6月21日(土)

### 新人サポート研修会Ⅰ（基礎教科：20点）

14:00～15:00 受付および開催挨拶とオリエンテーション

15:00～16:15 ①生物化学分析検査研究班：緊急検査関連の生化学・免疫検査について

16:15～17:30 ②血液検査研究班：緊急検査関連の血液検査について

### 会場案内





# 第15回 愛知県医学検査学会のご案内

会 期：平成26年6月1日(日)  
受 付：9時15分より  
会 場：知多市勤労文化会館、知多市民体育館  
テ ー マ：「臨床検査をもっと身近に  
～顔の見える医療人を目指して～」  
交 通：名鉄常滑線「朝倉駅」下車5分  
国道155号（西知多産業道路）朝倉イン  
ター下車すぐ  
参 加 費：2,000円  
参加資格：資格を問わずどなたでも参加できます。

## 【学会内容】

1. 開会式：9時50分～10時00分  
第1会場（1F：つつじホール）
2. 一般演題発表（52題）：10時00分～12時10分  
第1会場（1F：つつじホール）：生理、微生物  
第2会場（1F：やまももホール）：生物化学分析  
第3会場（2F：研修室1）：血液、輸血、その他  
第4会場（体育館2F：大会議室）：病理、一般
3. 臨床検査機器展と骨密度測定  
（2F：展示室、会議室1）：10時00分～15時15分  
〔一般公開〕
4. ランチョンセミナー：12時30分～13時30分
  - 1) 第2会場：「繊維化マーカー M2BPGi試薬」  
の診療における有用性  
〈シスメックス株式会社〉
  - 2) 第3会場：「がん薬物療法の心毒性に対する  
バイオマーカーの有用性」  
〈アボットジャパン株式会社〉
  - 3) 第4会場（体育館2F：大会議室）：「アレル  
ギーの基礎知識と検査の臨床応用について」  
〈シーメンスヘルスケア・ダイアグノスティ  
クス株式会社〉
5. シンポジウム：13時45分～15時15分  
「顔の見える医療人となるために必要なこと」
  - 1) 「患者支援業務の意義と課題～検査相談室開  
設の経緯と取り組みについて～」  
碧南市民病院 大坪 盛夫
  - 2) 「(一社) 静臨技主催『けんさのみみつ展』の  
思惑－臨床検査技師の将来に向けた『自らの  
第1歩』－」

一般社団法人静岡県臨床衛生検査技師会  
会長 横地 常広

3) 「顔の見える医療人となるために必要なこと  
～東日本大震災における医療支援を経験して～」  
愛知医科大学病院 森谷 裕司

6. 公開講演：15時30分～16時30分  
「30年新天地－音楽と、皆さんと、－」  
赤崎 知彦 先生（歯科ハミール 理事長）
7. 閉会式：16時35分～16時40分

## 【懇親会】

時 間：17時00分～18時30分  
会 場：第2会場（1F：やまももホール）  
参 加 費：5,000円

主 催：公益社団法人 愛知県臨床検査技師会  
運営担当：知多地区  
学 会 長：山内 昭浩（東海市民病院）  
副学会長：成瀬 雅之  
（半田市医師会健康管理 センター）  
実行委員長：新美 宗彦（知多市民病院）  
事務局長：村瀬 齊（半田市立半田病院）  
事 務 局：半田市立半田病院 中央臨床検査科  
電話：0569-22-9881  
FAX：0569-22-9516  
E-Mail：aichikengakkai15@yahoo.co.jp

## 【案内】



学会抄録は、会員の皆様に配布します。当日は会場  
に用意を致しませんので各自ご持参お願い致します

## お知らせ

生涯教育点数が関係する行事に参加される方は、必ず会員証をお持ち下さい。  
会員証をお忘れになった方は、自己申請して頂くことになります。  
申請用紙は愛臨技HPの各種手続きにあります。

## 研究会

### 遺伝子染色体検査研究班

専門教科：20点

日時：平成26年5月10日(土) 15:00～17:00

場所：株式会社カーク本社ビル5F 大会議室

テーマ：他施設の検査室を覗いてみよう！

講師：1. 検査室紹介（現況とその工夫）

刈谷豊田総合病院 長谷川 瞳

JA愛知厚生連 豊田厚生病院

杉山 裕衣

名古屋大学医学部附属病院

渡邊かなえ

2. 意見交換会

司会：中部大学 生命健康科学部

祖父江沙矢加

内容：遺伝子染色体検査は他分野にまたがる検査であり、他施設で何をしているのか、どのような方法、機器を使用しているのか等、お互い知らないことが多いと思います。ぜひこの機会に他施設の現状を見て、聞きたいこと、知りたいこと、情報交換をしませんか？これから検査の導入をお考えの方も是非ご参加ください。

## 研究会

### 輸血検査研究班

専門教科：20点

日時：平成26年5月10日(土) 15:00～17:00

場所：名古屋市立大学

医学研究科・医学部研究棟11階講義室B

テーマ：輸血検査の標準化のポイント

講師：1. 「輸血検査における標準手順書

第2版」改訂のポイント

日進おりど病院 小木曾美紀

2. 初級者指導のためのポイント

中部労災病院 中井美千代

藤田保健衛生大学病院 松浦 秀哲

司会：名古屋掖済会病院

佐藤 仁美

内容：輸血検査を適切に行うために標準化の推進が求められています。その一助として、「輸血検査における標準手順書」が作成されました。今回、第2版が発行されましたので、その改訂のポイントを解説します。また、標準化の普及として輸血テクニカルセミナーが開催されました。今回の参加者からその内容等について伝達してもらいます。

## 研究会

### 病理細胞検査研究班

専門教科：20点

日時：平成26年5月24日(土) 15:00～17:00

場所：JA愛知厚生連 豊田厚生病院 講堂

豊田市浄水町伊保原500-1

(名鉄豊田線「浄水駅」より徒歩5分)

テーマ：基礎からわかる病理解剖

講師：1. 「病理解剖の概要と愛知県下の状況」

豊田厚生病院 田中 浩一

2. 「病理解剖の手順」

豊田厚生病院 末武 祐介

名古屋第一赤十字病院 樋口 美砂

3. 「臓器写真の撮影法」

西尾市民病院 中村 広基

4. 「病理解剖時の感染対策」

白井松器械株式会社 営業本部特機G

谷川 徹

司会：小牧市民病院

藤田 智洋

内容：今回は初めて病理解剖をテーマに取り上げました。病理解剖に関して新しい発見のある研究会となっていますので、是非ご参加ください。

# AiCCLS

## 愛知県臨床検査標準化協議会

### 通信 (第26回)

愛知県臨床検査標準化協議会 (Aichi Committee for Clinical Laboratory Standardization : AiCCLS) は、愛知県下の医療施設への臨床検査標準化の啓発活動を軸とした質の高い検査結果の共有維持を目的として、活動しています。

今回は、新しく発行された刊行物、リーフレット「微生物検査 Salmonella enterica (チフス、パラチフスはのぞく)」についてご紹介いたします。

微生物検査を行う時や、それ以外の医療従事者などに説明するなどの時に、病原体、感染症、検査法、検査の注意点など、とても見やすくまとめられていますので、是非ご活用ください。

詳しい内容、購入方法については、愛知県臨床検査技師会HPの、臨床検査標準化情報をご覧ください。

(AiCCLS : 愛知県臨床検査標準化協議会)

### 微生物検査

AiCCLS 愛知県臨床検査標準化協議会  
発行「微生物検査 臨床検査標準化(1)」

#### Salmonella enterica (チフス、パラチフスはのぞく)

【病原性】  
Genus Salmonella (サルモネラ属) には Salmonella enterica と bongori の 2 種が属し、O 抗原 (基体抗原) と H 抗原 (鞭毛抗原: 1 相、2 相) の違いにより分類されることが多い<sup>1)</sup>。ヒトの病態に病原性を示すもの多くの多くは Salmonella enterica であり、Salmonella enterica subspecies enterica serovar Enteritidis のように表記される (本項では略して Salmonella spp. と記す)。Salmonella spp. の主な感染症は保菌するブタ、ウシ、ニワトリ、アヒルなどの肉や卵、またはそれらに汚染された食物や水である。ペットとしての犬や猫が保菌している場合があること、亀やイグアナも保菌していることは公衆衛生上および感染予防上注意すべき点である<sup>2)</sup>。

★POINT  
1. わが国では、Salmonella spp. (O4 群)、Salmonella spp. (O9 群、V 群性) のように報告されることが多い。  
2. 近年、世界的に多剤耐性 Salmonella spp. (definitive phage type 104; DT104) の増加が懸念となっている<sup>3)</sup>。

【感染経路】  
Salmonella spp. による感染は、10<sup>6</sup>個以上の菌体を摂取すると発症すると考えられており、概ね 6~48 時間の潜伏期間を経て、発熱、水様性下痢 (時に血便)、腹痛、嘔吐などの臨床症状が出現する。本菌は細胞侵入性であり、重症例では血行感染、髄膜炎、骨髄炎、化膿性関節炎などの合併症を呈することもある<sup>4)</sup>。

【検査】  
使用する培地 : Salmonella-Shigella (SS) 専天培地と D-H<sub>2</sub>O 専天培地、BTB 専天培地などを用いる。  
培養条件 : 糞便を直接種 35-37°C で 18-24 時間培養する。  
培地の観察 : 酸化水素産生 (黒色) コロニーを観察し前置する (写真 1、2)。  
同定検査 : 生化学的性状を検査し、他の酸化水素産生菌と鑑別する必要がある (表 1、写真 3)。

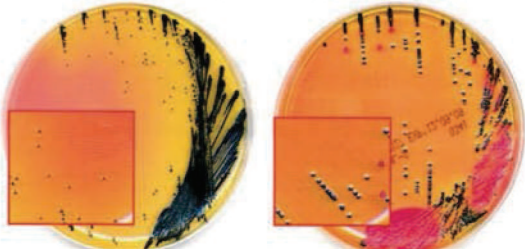


写真 1 SS 専天培地上のコロニー  
写真 2 D-H<sub>2</sub>O 専天培地上のコロニー  
★POINT  
1. SS 専天培地に比べて、D-H<sub>2</sub>O 専天培地上のコロニーのほうはやや大きい。  
2. ニューロヘンソン専天培地上で検定 (スワーローニング) するのは Proteus である。

Aichi Committee for Clinical Laboratory Standardization

表 1 酸化水素産生の化学的性状の違い

	TSI			VOC	カタラーゼ	SIM			インドール	H <sub>2</sub> S	GELATIN	DNA	脛酸
	糖分解	硫化水素	下痢			糖分解	カタラーゼ	インドール					
Salmonella spp.	+	+	+	+	+	+	+	+	+	+	+	+	+
Salmonella Typhi	+	+	+	+	+	+	+	+	+	+	+	+	+
Citrobacter freundii	+	+	+	+	+	+	+	+	+	+	+	+	+
Proteus mirabilis	+	+	+	+	+	+	+	+	+	+	+	+	+
Proteus vulgaris	+	+	+	+	+	+	+	+	+	+	+	+	+

注: 2) 糖分解の一部がわずかに発生する d) 糖性と酸性の両方あり

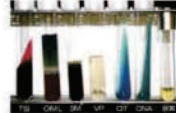


写真 3 Salmonella spp. の MVIC 性状

★POINT  
Salmonella spp. は、一般にリジン陽性であるが、リジン陰性株の存在も報告されている。同定の際は、他の生化学的性状もしっかりと観察し総合的に判断することが大切である。



写真 4 免疫血清凝集反応

血清凝集試験: (1) 凍干スライドガラスを加温する (バーナーなどで加温し、50°C 程度まで冷ます)。 (2) 次にゲルマトグラフやクレンジンなどで仕切りを作成し、1 滴ずつ血清を滴下する。 (3) 白金線やエーゼで培地からコロニーを採取し、少量の免疫血清で充分混濁したら全体に均しませ、凝集の確認を行う (写真 4)。

④ O 多価、O1 多価の血清からいい、その後多価血清を構成する単価血清の凝集試験を行う。  
例) O 多価血清凝集 → O 多価を構成する O2、O4、O7、O8、O9 の凝集試験を行う。  
★POINT  
1. 免疫血清反応では、細菌非菌抗原性培地 (ニューロヘンソンなど) 上のコロニーを使用する。  
2. 菌液調整として、必ず生理食塩水でも希釈する。  
3. 他の菌でも凝集するものがあるため、同定検査の結果で Salmonella spp. と確定するまでは最終報告としてはならない。  
4. チフス菌は O9 群に属するため、血清凝集試験の結果が O9 群であった場合に、ただちに V 抗原検査を実施するとともに、その結果を併せて報告する。 (例) Salmonella spp. (O9 群、V 群性)

抗菌薬感受性試験: 第 1・2 世代セフェム系、セファマイシン系、アミノグリコシド系抗菌薬は臨床上の効果が期待できないため、検査上感受性を示しても「感受性」と報告すべきではない<sup>5)</sup>。

(参考文献)  
1) 古田眞一: 動物細菌学の経典, 戸田研蔵著, 543-574, 吉田眞一, 堀尾久, 奥山隆, 東京, 2006  
2) Peques DA et al: Salmonella species, including Salmonella Typhi, Merckl Douglas and Bennett's principles and practice of infectious diseases 6<sup>th</sup> edition, 2630-2654, Merckl GL, Bennett JE, Dolin R, Elsevier, Philadelphia PA, 2005  
3) Helme M et al: International Salmonella Typhimurium DT104 infections, 1992-2001, Emerg Infect Dis 2005; 11: 859-67  
4) Bhutta ZA: Salmonella Nelson textbook of pediatrics, 18th edition, 1182-1191, Kliegman HJ, Behrman RE, Stanton BF, Elsevier, Philadelphia PA, 2007  
5) Clinical Laboratory Standards Institute: Performance standards for antimicrobial susceptibility testing: Twenty second information supplement, M100-S22, CLS, Wayne, PA, 2012

【発行者】 愛知県臨床検査標準化協議会 (AiCCLS) 微生物検査部門