

Labo News

らぼニュース

発行所 公益社団法人愛知県臨床検査技師会
住所 名古屋市中村区名駅5-16-17
花車ビル南館 〒450-0002
電話 052-581-1013
FAX 052-586-5680
ホームページ <http://www.aichi-amt.or.jp/>
Eメール aamt@aichi-amt.or.jp
取引銀行 三菱東京UFJ銀行 柳橋支店
普通口座731-677
発行人 松本祐之
編集人 山田 真

No.375 目次

- ◆公益社団法人愛知県臨床検査技師会
入会・変更届のおしらせ……………(2)
- ◆平成25年度
愛知県臨床検査精度管理調査概要(案内)…(3)
- ◆海岸清掃ボランティア活動報告……………(4)
- ◆地区だより……………(5)
- ◆尾張南地区研修会に参加して……………(6)
- ◆研究会……………(7)
- ◆第31回愛臨技
東三河地区研究会開催のご案内……………(9)
- ◆地名読み方教室……………(9)
- ◆平成25年度
公益社団法人愛知県臨床検査技師会役員…(10)

愛臨技ホームページリニューアルによせて

広報部長 山田 真

公益社団法人 愛知県臨床検査技師会ホームページを4月2日にリニューアルしました。

愛臨技のホームページは、第38回中部医学検査学会の案内、お知らせをいち早く愛臨技会員にお知らせすることはもちろん、全国の方々にも広く伝えることを主眼に1999年に独自に開設しました。それから6年を経て使いやすいホームページをめざし2005年に株式会社スパイスと共に一新しました。

2度目である今回のリニューアルは公益社団法人として広く県民に向けても発信することを目的に従来あるサイトの見直しを行い、できるだけシンプルで目的のサイトを見つけやすいように再配置を行いました。画面右最下部にはサイトマップを置きサイト内の項目が一覧できるようにしてあります。

新たな項目として行事予定表を追加しました。中にはカレンダー表示、行事予定一覧表示、行事予定表ダウンロード、行事・イベント写真集があります。カレンダー表示は研究会、行事などを視覚的に確認しやすくしました。またイベント・写真集では行事の様子が写真で紹介できるようになりました。現在は海岸清掃の様子を見ることができます。今後は県学会や総会、祝賀会その他イベントを逐次掲載してゆく予定です。ご期待ください。

事務局からのお知らせは、緊急性のある行事や研究会などの開催の可否や、会員に周知していただきたい内容を掲示します。らぼニュースは表示方法を変更しました。また発行日に掲載しますのでご活用ください。人気の求人情報はより迅速化に努めます。各研究班のページは公益社団法人としてふさわしい内容を1年かけて見直しを行う予定です。

今後も会員の皆様にご意見をいただき使いやすいホームページをめざして行きたいと思っておりますので、ご支援宜しく願います。

公益社団法人愛知県臨床検査技師会 入会・変更届のおしらせ

庶務部

愛知県臨床検査技師会（以下「愛臨技」という。）への入会、登録情報の変更手続きが6月1日より変更になります。手続き方法は下記の通りです。また、愛臨技の手続き変更に伴い日本臨床衛生検査技師会（以下「日臨技」という。）への入会手続きは、入会手続きを同時に行う都合上愛臨技経由で手続きをしますのでよろしくお願いたします。ご理解とご協力をお願いします。

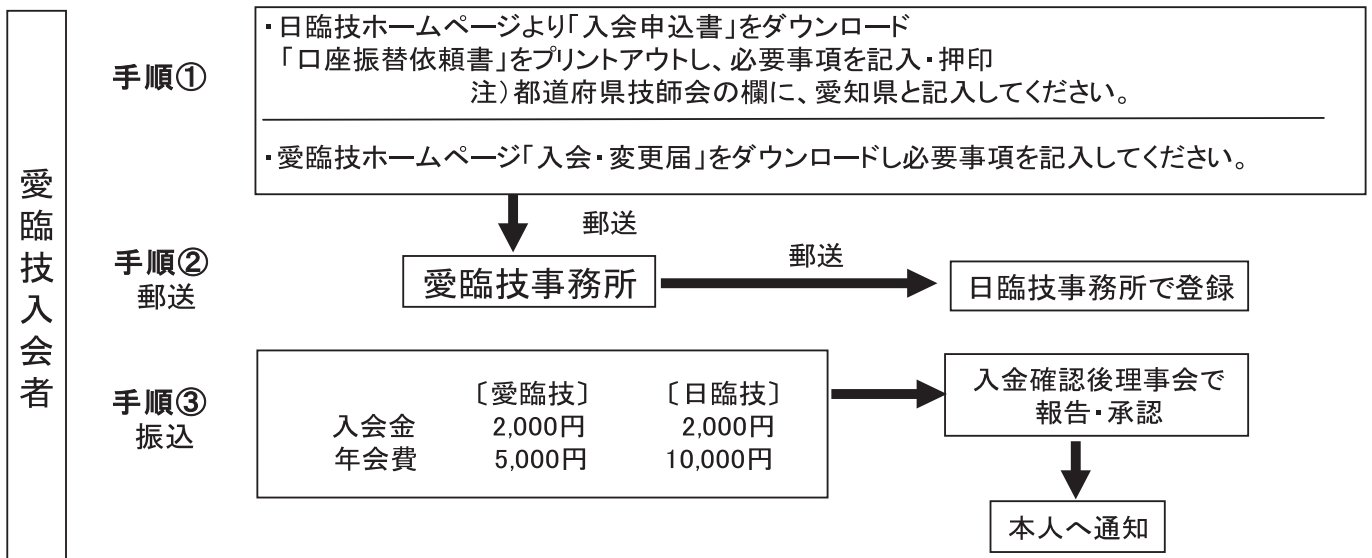
1. 入会手続き

- (1) 愛臨技と日臨技の手続きは同時に行ってください。
〈愛臨技〉「入会・変更届」を愛臨技ホームページからダウンロードし、必要事項を記入してください。
〈日臨技〉「入会申込書」「口座振替依頼書」を日臨技ホームページからダウンロードし、記入・押印してください。
- (2) 愛臨技と日臨技の用紙は、愛臨技事務所へ一緒に郵送してください。

2. 変更・退会手続き

- 〈愛臨技〉「入会・変更届」を愛臨技ホームページからダウンロードし、必要事項を記入して愛臨技事務所まで郵送してください。
- 〈日臨技〉日臨技ホームページの会員専用ページにて、各自で変更してください。

【入会手続き方法】



平成 25 年度 愛知県臨床検査精度管理調査概要（案内）

精度管理事業部長 鈴木 博子

平成25年度の愛知県臨床検査精度管理調査の実施内容について概要をお知らせいたします。

本精度管理調査は愛知県臨床検査標準化協議会（AiCCLS）や各地区の基幹施設で構成された基幹施設小委員会と連携をとりながら、施設間是正を目的として活動しています。

精度管理調査の結果から各施設の問題点を改善し、臨床へ高品質な検査結果の供給を果たすことで、愛知県民の健康に寄与することが目標です。

さて、今年度から本精度管理調査の申し込みと回答入力、日本臨床衛生検査技師会（以下 日臨技）臨床検査精度管理調査のシステムを利用したWebからとなっています（病理標本、輸血の回答の一部は郵送の場合があります）。Webからの申し込みと回答入力が不可能な場合は、この調査に参加できませんのでご了承ください。また、本精度管理調査のWebサイトに入るための「施設番号」「パスワード」は日臨技精度管理調査に参加する時と同じものを使用します。「施設番号」「パスワード」をお持ちでない場合は、事前に日臨技に発行を申請する必要がありますので、日臨技HPの「臨床検査精度管理調査」から施設申請、パスワード発行申請をしてください。

また、参加費入金先は、今年度から愛知県臨床検査技師会の口座のみになります。

詳細は6月号らぼニュースと同時配布する愛知県精度管理調査実施要領をご覧ください。

以下に本年度の精度管理調査の主な予定を示します。

1. 募集案内：らぼニュース6月号と同時配布
2. 申込み締切：7月31日(水) 午後6時

Web申込み画面閉鎖

※試料の用意数に達した場合は、申込み受付を終了します。

※申込み受付終了後の申込み内容の変更、キャンセルは一切受け付けできませんのでご注意ください。

※本精度管理調査に関するお知らせ、手引書などの修正等のお知らせ

らせは、申込み者へのメール配信にさせていただきますので、申込みの際は必ずメールアドレスの入力をしてください。申込者の方はメール配信の有無にご注意くださいますようお願いいたします。

3. 調査内容：微生物、血液、臨床化学、免疫血清、病理、細胞、生理、一般、輸血。
参加費、調査内容は愛知県精度管理調査実施要領をご覧ください。
4. 試料発送：8月26日(月)
冷蔵宅配便で各施設へ配達
安定性の短い試料も含まれているので、事前に測定準備をして頂くことをお勧めします。
5. 回答締切：9月9日(月) 午後6時
Web回答画面閉鎖
※結果入力画面閉鎖後の入力内容の変更、削除、新規入力等は一切お受けできませんのでご注意ください。
6. 速報値掲載：9月下旬
7. 報告書、参加証：10月下旬
8. 結果検討会：11月7日(木) ウィンクあいち
9. 総括集発行：平成26年3月
10. 総括的報告会：平成26年3月8日(土)
名古屋第一赤十字病院 バースセンター

結果検討会は、精度管理調査での問題点を解決するだけでなく、日頃困っていることを直接相談できる絶好の機会です。評価の良否に関係なく悩んでいることがあれば気軽に参加していただきたいと思えます。精度管理調査に参加することで、問題点を発見し改善していく姿勢がとても重要なことであり、評価だけが目的ではないと思っていますので、是非精度管理調査にご参加くださいますようお願いいたします。

問い合わせ先 春日井市民病院 臨床検査技術室
Tel 0568-57-0057 (7310) 鈴木博子



海岸清掃ボランティア活動報告



組織部

4月14日(日) 毎年恒例の海岸清掃ボランティア活動を知多郡美浜町の奥田海岸にて実施いたしました。今年は、晴天に恵まれ心地よい暖かさの中ごみ拾いができました。参加者は会員が109名、賛助会員36名、非会員およびご家族27名で総計172名でした。参加して頂いた方々にお礼申し上げます。今回、ゴミ拾いのボランティアに参加して頂きました宏潤会大同病院 花井枝里さんに感想をいただきましたので下記に掲載します。

海岸清掃ボランティアに参加して

宏潤会大同病院 花井枝里

4月14日、午前10時より知多郡美浜町奥田海岸で毎年恒例の海岸清掃ボランティアが行われました。去年は暴風雨により中止されましたが今年は天気にも恵まれ、小さな子供から大人まで幅広い年齢の方々がたくさん参加されていました。

海岸はタイヤからペットボトル、空き缶など想像

以上にたくさんのゴミであふれかえっていましたが、しかし海岸には綺麗な貝殻や海藻がありカニなどもいたため子供たちも楽しみながら清掃に励んでいる様子で、200名近い参加者の努力により2時間後には海岸はすっかり綺麗になりました。

清掃の後にはアサリの味噌汁が振る舞われ、潮干狩りが行われました。私は用事があったため潮干狩りには参加出来ませんでした。今年は大きな貝がたくさん採れ皆さん大満足の様子でした。来年は潮干狩りにも是非参加したいと思います。



会長挨拶



海岸清掃風景



海岸清掃風景



ごみ出し



吹き出し（あさり汁）風景



潮干狩風景

東三河地区だより

厚生連渥美病院 小久保元孝

私たちの病院のある渥美半島は、中央部は山が多く、少し離ればすぐに海という自然に恵まれた半島です。

1月から春にかけては菜の花が咲き誇り、いたるところで美しい黄色の菜の花畑を目にすることが出来ます。天気の良い日に眺める菜の花畑はたとえ寒い日であっても春を感じさせる暖かい気持ちにしてくれます。また、1月の上旬から3月末にかけては菜の花祭りというものが行われ、菜の花狩りや菜の花特産市、夜間にはイルミネーションも行われます。菜の花は鑑賞だけではなく調理に用いることもあり、菜の花を用いた料理を提供する店もいくつかあ

ります。

夏になると海水浴やサーフィンを楽しむとともに、メロンやスイカなどの夏の味覚も満喫することが出来ます。また、渥美半島の先端には恋路ヶ浜と呼ばれる砂浜があり、ここは「日本の百選」に選ばれている美しい砂浜で、「願いのかなう鍵」というものがあり、カップルにはオススメのスポットです。また周囲には椰子の実ジュースや大アサリを販売する店があります。

渥美半島にお越しの際には、ゆったりとした時間と共にこれらのスポットでいやされてみてはいかがでしょうか？



尾張南地区研修会に参加して

名古屋市立大学病院 可児 里美

平成24年度・尾張南地区研修会が平成25年2月23日(土)に開催され、「肝炎の最新情報-肝臓に潜むウイルス-」をテーマに、名古屋市立大学大学院医学研究科の田中靖人先生より御講演いただきました。

内容は、まずC型慢性肝炎に対する治療の変遷と、IL28B遺伝子検査を用いた個別化治療についてお話し頂きました(図1・2)。また、現在臨床治験が進められているインターフェロンなしの内服治療(核酸アナログなど)の現状についても知ることができました(図3)。

一方、B型肝炎については、小児を含むキャリア患者の唾液、涙、汗にも高ウイルス量のB型肝炎ウイルス(HBV)が存在し、感染し得るということ。また近年問題となっている、血液疾患やリウマチ疾患などに対する免疫抑制・化学療法後のB型肝炎再活性化にも焦点を当て、HBV-DNA定量によるモニ

タリングの重要性もお話し頂きました(図4)。

さらに「免疫抑制・化学療法により発生するB型肝炎対策ガイドライン」において“通常対応”とされるHBc抗体(-)かつHBs抗体(-)患者の場合でも、治療により抗体産生能の低下が起きている可能性があり、より高感度なHBs抗原検査によるモニタリングが求められることも分かりました。

「肝炎」というと、既に広く知られた病気という印象があります。しかしながら「肝炎ウイルス検査」については、あまり患者さんに認識されていないことでした。私たち検査を行う側も、肝炎関連検査の重要性や他疾患との相互作用についての理解を、もっと深めていく必要があります。今回の研修会では治療も含めた最新の情報に触れ、検査の重要性を再認識することができました。

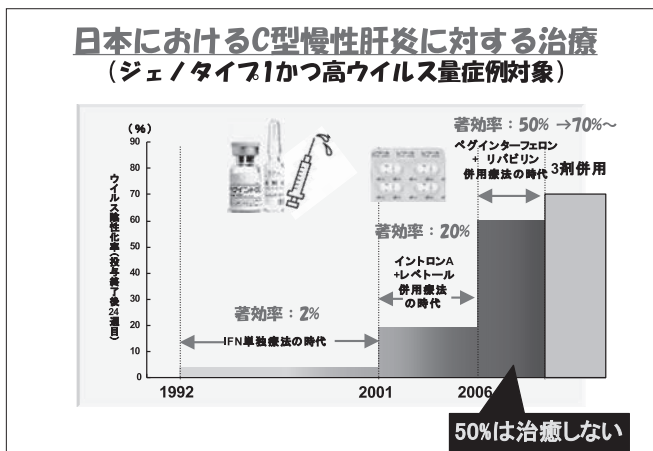


図1

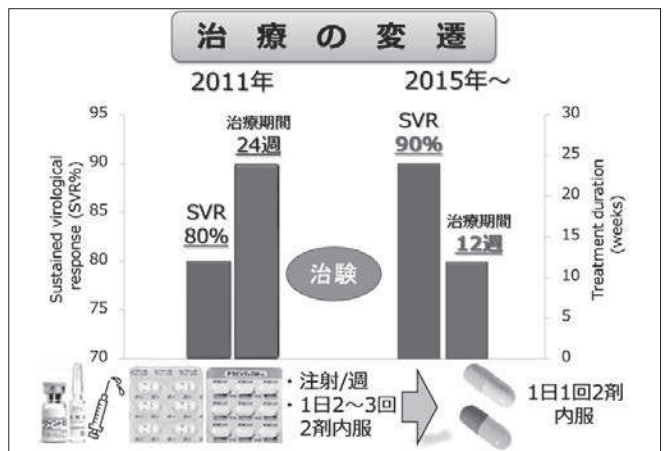


図3

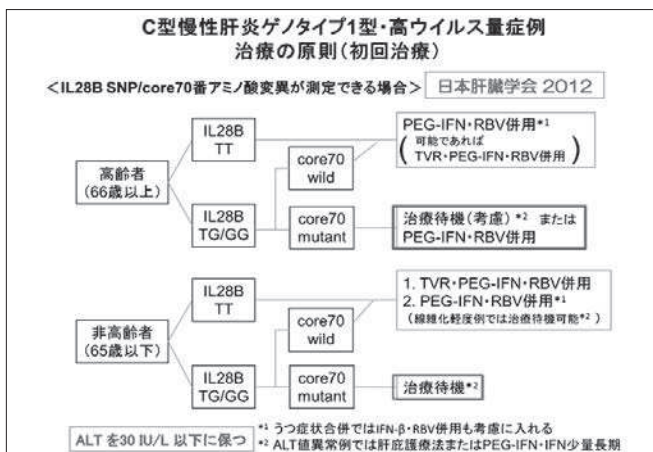


図2

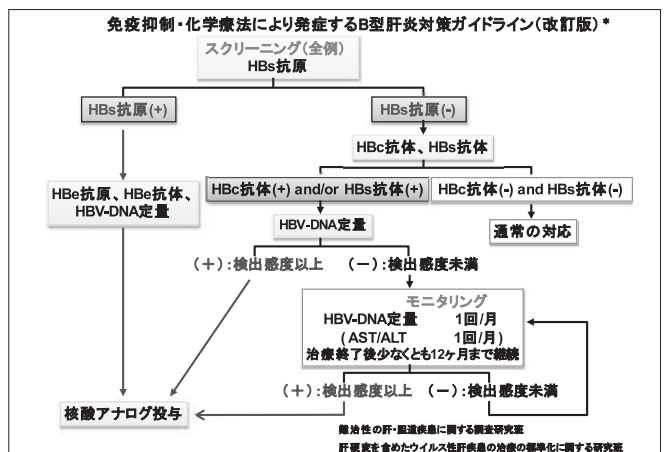


図4

研究会

遺伝子染色体検査研究班

専門教科：20点

日時：平成25年7月6日(土) 15:00～17:00

場所：株式会社カーク本社ビル5F 大会議室

テーマ：核酸抽出のテクニックを教えます

講師：1. 「FFPE標本からのDNA抽出」
愛知県がんセンター中央病院
柴田 典子

2. 「基礎からFFPEサンプルまでの核酸精製」

株式会社キアゲンLSマーケティング部
北野 敦

司 会：愛知医科大学病院 谷 浩也

研究会

微生物検査研究班

専門教科：20点

日時：平成25年7月6日(土) 15:30～18:00

場所：名城病院 地下大会議室

テーマ：徹底的に耐性菌 —耐性菌検出A to Z—

講師：1. 「抗菌薬耐性菌のスクリーニング検査」
愛知医科大学病院 宮島 節雄

2. 「MPIPCとCFX, Dzone, PCGedge試験」

名古屋大学病院 望月まり子

3. 「ダブルディスク, SMA, ホッジ試験」
名古屋市立大学病院 畑 七奈子

4. 「抗菌薬耐性菌の報告タイミングと感染対策」

小牧市民病院 宮木 祐輝

総合司会：安城更生病院 巽 則雄



研究会

生殖医学検査研究班

専門教科：20点

日時：平成25年7月6日(土) 15:30～17:00

場所：藤田保健衛生大学 坂文種報徳會病院
2階 第3会議室

(JR尾頭橋駅下車 徒歩5分)

テーマ：当院における胚培養の現状

講師：医療法人葵鐘会エンジェルベルホスピタル不妊センター

培養室長 清水 雅司

司 会：豊橋市民病院 鈴木 範子

研究会

病理細胞検査研究班

専門教科：20点

日時：平成25年7月13日(土) 15:00～17:00

場所：(株)カーク本社ビル

名古屋市中区丸の内3-8-5

テーマ：1. 分子標的薬と臨床検査

2. 病理検体と標本の管理—現状と課題—

講師：1. 「分子標的薬と臨床検査」について
三菱化学メディエンス株式会社

営業企画管理部 脇田 淳

2. 「病理検体と標本の管理」について

医療法人豊田会 刈谷豊田総合病院

中根 昌洋

トヨタ記念病院 吉森 之恵

司 会：名古屋掖済会病院 田中 瑞穂

内容：標的分子の発現や遺伝子変異の有無などを調べ、薬剤の有効性や副作用を予測する検査・診断をコンパニオン診断と言います。今回、このコンパニオン診断で実施する遺伝子検査(EGFR、K-ras、EML4-ALKなど)についてわかりやすく解説します。また、病理検体と標本の管理に関しては管理の工夫などを交え愛知県下の現状を報告します。多数の参加をお待ちしています。

研究会

一般検査研究班

専門教科：20点

日時：7月13日(土) 15:30～17:30

場所：名古屋大学医学部基礎棟3F 第一講義室
名古屋市昭和区鶴舞町65番地
JR中央線・鶴舞駅(名大病院口側)
下車徒歩3分

テーマ：尿沈渣の基本①

講師：1.「尿沈渣の作成・鏡検方法と赤血球の見方」
藤田保健衛生大学病院 作石 敏明
2.「白血球の見方」
碧南市民病院 包原 久志

司会：JA愛知厚生連 足助病院 塩谷 里実
内容：2回シリーズで尿沈渣の基本を解説する企画の1回目です。尿沈渣の作成方法から、赤血球、白血球の見方を尿沈渣検査法2010にそって、写真や症例を交えてお話します。初心者の方からベテランの方まで多数の方の参加をお待ちしております。

研究会

血液検査研究班

専門教科：20点

日時：平成25年7月20日(土) 15:00～17:00

場所：愛知医科大学 301講義室

テーマ：CBCの誤差要因と対策 その1

講師：名古屋第一赤十字病院 牧 俊哉
名鉄病院 赤座久美子
愛知医科大学病院 今井 正人

司会：愛知県がんセンター中央病院
田中 里枝

内容：愛知県臨床検査標準化協議会から血液検査の標準手引書が発行されます。研究会では、今回と次回の2回に分けて血液検査特有の誤差要因に対応できる対処法、対策について解説します。いろいろな規模の施設で活用できる内容です。是非ご参加ください。

研究会

生理検査研究班

専門教科：20点

日時：平成25年7月20日(土) 15:00～17:00

場所：名古屋市立大学病院
医学研究科・医学部研究棟11階講義室A

テーマ：術中モニタリングをマスターしよう

講師：1.「術中モニタリングとは」
小牧市民病院 臨床検査科 田中 夏奈
2.「術中モニタリングのノイズ対策及び実際」
藤田保健衛生大学病院 臨床検査部 山内 章弘

司会：西尾市民病院 臨床検査室 鈴木 更織
内容：術中モニタリングは、運動や感覚、視覚、聴覚、体性感覚などといった神経機能が手術中に障害されていないかを確認する目的で行われます。今回は、経験豊富なお二人の先生にお話し頂き、その有用性について勉強したいと思います。また、初めてのモニタリングを成功させるポイントについてもお話し頂きます。初心者からベテランまで多数のご参加お待ちしております。

2013年5月10日現在 正会員数 2,710名

※求人情報、理事会・常務理事会議事録はホームページを御覧いただくか、事務所へお問合せください。

第31回愛臨技 東三河地区研究会開催のご案内

愛臨技東三河地区研究会を下記の要領で開催いたします。

ぜひ多数の方々に参加していただきたく、ご案内申し上げます。

専門教科：20点

開催日時：平成25年7月7日(日) 13時から17時

会場：ホテル竹島

コンベンションホール「海皇」

住所：蒲郡市竹島海岸

電話番号：0533-69-1256

内容：一般演題15題程度

教育講演「再生医療のいま－研究と実用化の現状について－」

講師：株式会社ジャパン・ティッシュ・エンジニアリング

研究開発部 部長 菅原 桂 先生

参加費：研究会 1,500円 (抄録代含む)

懇親会 5,000円

懇親会：ホテル竹島 17時30分より

会長：蒲郡市民病院 臨床検査科 杉浦 正則

事務局：蒲郡市民病院 臨床検査科 齋藤 隆史

〒443-8501 蒲郡市平田町向田1-1

TEL 0533-66-2200

FAX 0533-66-2302

E-mail: gamapath@hotmail.co.jp

地名読み方教室

その9

大蟬螂町

「名古屋市中川区」

だいとうろうちょう

大きいカマキリの町 区画整理がすむと「大当郎」と字が変わるそうです。古い漢字の町がなくなることは惜しいが、大きいカマキリでは、どうも不動産価値に影響がありそうで！！

新瑞橋

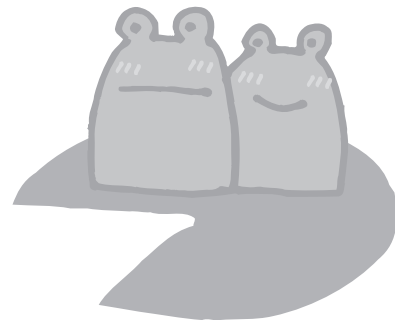
「名古屋市瑞穂区」

あらたまばし

新瑞という正式な地名はなく、また交差点名や駅名は「新瑞橋」ですが、地元ではこの地域一帯の通称として「新瑞」と呼ばれている。

新瑞橋交差点は、瑞穂通・新郊通（市道環状線）と妙音通・弥富通が交差する。新瑞は新郊通、瑞穂通の省略かも、私の勝手な推測です。

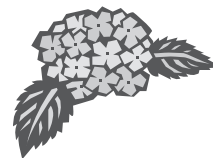
案山子



原稿募集

会員の皆様の原稿を募集しています。
写真、豆知識、コーヒースタンドなど
ジャンルを問いません。

愛臨技事務所へメールでお送りください。



平成25年度
公益社団法人愛知県臨床検査技師会
役員



会長 松本 祐之



副会長(総務部門) 相山 広美



副会長(学術部門) 所 嘉朗



副会長(渉外部門) 中井 規隆



理事(庶務部長) 藤田 孝



理事(会計部長) 森田 秀夫



理事(学術部長) 岡田 元



理事(精度管理事業部長) 鈴木 博子



理事(組織部長) 大橋 功男



理事(広報部長) 山田 真



監事 岸 孝彦



監事 山崎 正夫



理事(庶務担当) 吉子 健一



理事(標準化担当) 内田 一豊



理事(精度管理事業担当) 佐野 俊一



理事(学術担当) 野田 明子



理事(尾張西) 江崎 吉美



理事(尾張北) 大野 則仁



理事(尾張東) 瀧本 淳



理事(尾張南) 福田 隆広



理事(知多) 早川 隆司



理事(西三河) 丹羽 京太郎



理事(東三河) 森 明裕