

# 細胞部門

## 精度管理事業委員

角屋 雅路

知多市民病院

TEL 0562-55-1155

## 実務委員

佐藤 茂 名古屋市立大学病院

郡司 昌治 名古屋第一赤十字病院

## 細胞検査の精度管理調査

### 【はじめに】

昨年度の精度管理調査において細胞所見についての設問を実施し解析したところ、細胞所見の読みの重要性を再認識し、その統一化の必要性が認められた。同時に行ったアンケートでも参加施設の73%から細胞所見の読みの統一化への賛同が得られ、不必要とする施設はなかった<sup>1)</sup>。これらのことを踏まえて、今年度も細胞所見に対する設問を含むフォトサーベイ（3症例）を実施した。

以下、本年度の細胞検査精度管理調査の結果を報告する。

### 【参加施設】

平成14年度愛知県臨床衛生検査技師会主催の精度管理調査総参加施設は97施設で、その内細胞検査への参加は55施設であった。

### 【対象とした症例】表1

	年齢	性別	検体	臨床所見
症例1	61歳	女性	腹水	胃腫瘍術後3年、腹水貯留
症例2	70歳	男性	胸水	肺腫瘍術後10ヶ月、胸水貯留 胸膜気管支瘻 (broncho-pleural fistula)
症例3	65歳	男性	胸水	肺腫瘍および胸水を認める

それぞれの症例に8枚ずつ画像を提示した。

染色はPapanicolaou染色およびMay-Grünwald-Giemsa染色を用いた。

対物レンズの倍率は各症例とも×10、×20、×40、×100を使用し、中間レンズの倍率はすべて×2.5とした。

### 【方法】

症例ごとに22の設問に回答を求めた。(設問1～20および22は三者択一～十九者択一、設問21は書き込み式)

### 【正解・許容正解】 表2

正解			
	判定	推定病変	原発臓器
症例1	3. 陽性	印環細胞癌	1. 胃
症例2	1. 陰性	アスペルギルス アスペルギルス+扁平上皮 アスペルギルス+扁平上皮化生 アスペルギルス+異型扁平上皮	真菌 真菌+扁平上皮 真菌+扁平上皮化生 真菌+異型扁平上皮
症例3	3. 陽性	小細胞癌	5. 肺

表 3

許容正解			
	判定	推定病変	原発臓器
症例 1	——	低分化腺癌	腺癌
症例 2	2. 疑陽性	扁平上皮 軽度異型扁平上皮 良性細胞 扁平上皮癌疑い	扁平上皮化生 異型扁平上皮 炎症
症例 3	——	——	——

## 【結果・解説・考察】

細胞所見の設問では明確な基準がないので正解を設定せず、昨年度同様に回答の傾向についてのみ報告した。判定、推定病変、原発臓器では回答の傾向のほかにも正解設問数および正解率を施設別に報告した。平均正解回答数（平均正解率）は判定と推定病変において2.93問（97.67%）であり、原発臓器でも2.69問（89.67%）と良好であった。この結果から最終的な推定病変は同じであっても、細胞所見の読み方にみられる問題点について検討した。

各症例をそれぞれ回答支持率が高率（70%以上）であった細胞所見で表現すると、

症例 1：細胞は散在的にみられ、軽度の大小不同のある楕円形～類円形を呈し、細胞質は淡明  
N/C比は軽度増大、軽度の大小不同のある偏在核を有し、核クロマチンは不均等分布、少数の核小体をみる。

症例 2：細胞は炎症性背景のなかに散在的にみられ、細胞質の辺縁は明瞭、N/C比の増大はなく、核は中心性、核形・核縁の不整もなく、核クロマチンは均等分布、核小体は目立たない。

症例 3：細胞は平面的な細胞配列でみられ、細胞質は淡明、N/C比は高度増大、核形・核縁に高度の不整を認め、核クロマチンは高度増量・不均等分布を呈する。

となる。（表 5・6・7）

これらは前述した各症例の正解（表 2）の特徴をよく表現していると考えられる。各症例によって強調されている特徴的な細胞所見の一致率は高く、特徴に乏しい細胞所見についてはかなりのバラツキがみられた。各症例のバラツキは、症例 1 は悪性を示唆する核所見に、症例 3 は一部の核所見と細胞の分化を示唆する細胞質所見にみられた。症例 2 では細胞所見のバラツキについては傾向がはっきりしなかった。これは特徴の違う 2 種類の細胞提示があり、施設ごとに重要視した細胞が異なるためと考えられる。細胞所見の読みは、多くの場合個人の主観に頼るところが大きく、これら細胞所見のバラツキは個々の主観のバラツキを表していると考えられる。これらのバラツキを少なくするためには視覚的に実感できる基準を設定することが不可欠であろう。すべての症例でバラツキのみられた核クロマチンの性状については、核クロマチンの形態と定義が厚生省がん研究助成金「がん細胞の形態学的診断とその開発に関する研究班」の班会議（昭和 45 年 1 月 22 日）において合議まとめられている<sup>2)</sup>。これを基準として個々の核所見の読みを検証することが大切であると考え。細胞所見については田嶋、柴田の文献<sup>2) 3)</sup>が参考になる。

これは各所見の読み方（とくに質の部分）が具体的にわかりやすく述べられており、基準として有用であると思われる。しかし、一群の細胞の所見を表現するためには質だけでなく量も関係してくる。そのためには質と量を考慮した表現も検討する必要があると考えられる。

#### 【各症例における細胞所見の解説】

##### （症例 1）

体腔液中の印環細胞は、細胞辺縁側に面した核縁の長さが細胞縁の長さの  $1/3$  か、それ以上の場合には癌の可能性が高い<sup>3)</sup>。本症例はこの条件を満たしている細胞が多い。

Papanicolaou 染色で細胞質は淡明で核クロマチンはリンパ球よりやや薄く、軽度増量程度であったが、May-Grünwald-Giemsa 染色で細胞質は不均等な好塩基性、核クロマチンはリンパ球より濃く、高度増量にみえる。この所見の差の原因は May-Grünwald-Giemsa 染色が細胞質内 RNA の増加を好塩基性という形で認識できること<sup>4)</sup>、腺癌で重要視される euchromatin の染色性<sup>2)</sup> が良く、核内の DNA の増加をより正確に表現できたことにあると考える。これらの所見からも悪性が強く疑われる。

##### （症例 2）

好中球の著名な浸潤は化膿性炎症を疑う所見であり、細菌や真菌等の存在の有無を確認する必要がある。この症例には Papanicolaou 染色でほとんど染色されず、太さが好中球程度 ( $8 \mu\text{m}$  程度) で隔壁を有する菌糸および分生子をみる。わが国でみられる肺真菌症はアスペルギルス症が断然多く、クリプトコッカス症、カンジダ症が続き、まれにムコール症などがある<sup>5)</sup>。クリプトコッカスは菌糸を形成しない。カンジダは Papanicolaou 染色でライトグリーンやオレンジ G に淡染する。菌糸の太さが  $3 \sim 6 \mu\text{m}$  程度と細く、隣り合う菌糸との間にくびれが観察される。(ウインナーソーセージ様)<sup>6)</sup> さらに酵母と混在することが多い<sup>5)</sup>。また、ムコールは菌糸の太さが  $6 \sim 50 \mu\text{m}$  程度と太く、菌糸に隔壁を持たない<sup>5)</sup> <sup>6)</sup>。これらのことから、本症例の菌糸はアスペルギルスが最も疑われる。好中球の浸潤の原因がアスペルギルスであり、胸膜気管支瘻も考慮すると出現する扁平上皮は良性～異型扁平上皮と判定するのが妥当と考える。

##### （症例 3）

May-Grünwald-Giemsa 染色で細胞質と核に症例 1 とほぼ同様の所見を得ることができ、悪性が強く疑われる。

#### 【アンケート調査】

##### （アンケート A）

Papanicolaou 染色と May-Grünwald-Giemsa 染色の標本を提示した症例 1 および 3 は 80% 以上の施設で Papanicolaou 染色の対物レンズ  $\times 40$ 、 $\times 100$  の画像を選択しており、Papanicolaou 染色を重要視する施設が多いことをうかがわせる (図 1・5)。症例 2 では photo 2-3、2-4 の支持率が高かった (図 2)。推定病変に真菌の存在の記載があった施設では記載のない施設に比べ photo 2-3 の選択率 ( $16/32$ ) が有意に高かった (図 3)。真菌の記載のない施設で扁平上皮の良・悪の判定において重要視した細胞はオレンジ G 好性が 13 施設、ライトグリーン好性が 10 施設であって、明らかな優位差はなかった (図 4)。

(アンケート B・C・D・E) 表 4

手 伝 っ て も ら う	手伝う						計
	0時間	2時間未満	2～4時間	4～8時間	8時間以上		
0時間	20	4	4	4	8	40	
2時間未満	0	0	2	1	1	4	
2～4時間	0	1	1	0	1	3	
4～8時間	0	0	0	0	0	0	
8時間以上	4	1	0	0	3	8	
計	24	6	7	5	13	55	

- ・手伝いもしないが手伝ってもらわない施設が20施設 (36.4%)
- ・他部署を手伝うだけの施設が20施設 (36.4%)
- ・他部署から手伝ってもらうだけの施設が4施設 (7.3%)
- ・相互に手伝う (50:50) の施設が4施設 (7.3%)
- ・手伝う時間が手伝ってもらう時間より長い施設が5施設 (9.0%)
- ・手伝ってもらう時間が手伝う時間より長い施設が2施設 (3.6%)

この結果は施設の規模の大小には関係なかった。手伝ってもらうより、手伝う時間の方が長い施設が多かった。

#### (アンケート F・G)

55施設中48施設で判定に陰性・疑陽性・陽性以外の分類も用いていた。その分類は40施設で日本母性保護医協会から提案された分類 (以下日母分類とする)、6施設で日母分類+喀痰細胞診判定区分 (ABCDE 分類)、2施設は使用している分類が未回答であった。(Papanicolaou 分類と日母分類の違いはお詫びの項を参照されたい。)

#### 【まとめ】

今年度の精度管理調査は判定・推定病変・原発臓器で良好な成績であった。しかし、細胞所見では特徴的な所見の一致率は高かったが、特徴の乏しい所見ではかなりのバラツキがみられた。これらのバラツキを少なくするためには細胞所見の読みの基準を設定することが不可欠であろう。そのための参考となる文献を示した。この機会にひとつひとつの細胞所見の重要性を再認識し、基本にもどることも重要と考える。また細胞検査部門は他部署の応援業務時間の多いことがアンケートで明らかになった。細胞検査の特に鏡検業務はいわゆる人的労働であり、細胞所見を解析する時間に支障がないよう検査室の運営を考慮していただきたい。

今回は回答の一覧表 (表 8・9・10・11・12・13) を載せたので参考にされたい。

#### 【お詫び】

実施手引書のアンケート G の例として Papanicolaou 分類と記載したが、通常、婦人科で使用している分類は日母分類である。その違いは Papanicolaou 分類では5段階 (I・II・III・IV・V) であり、単に悪性の可能性の程度を推定するにとどまるのに対して、日母分類は異形成の組織構成 (IIIa・IIIb) や上皮内癌 (IV) といった上皮内病変の推定を含み、かつそれぞれのクラスに対応する病変の範囲を明示されている点である<sup>7)</sup>。

アンケート G では回答頂いた44施設中42施設が Papanicolaou 分類を使用しているとしてい

た。例として Papanicolaou 分類をとりあげたことが不適切であったことをお詫びし、このことについて曖昧だった方はこの機会に修正していただきたい。

実施手引書のアンケート A に誤記がありました。

誤	正
4. Photo 1 - 8	8. photo 1 - 8
4. Photo 2 - 8	8. photo 2 - 8
4. Photo 3 - 8	8. photo 3 - 8

症例 2 は特徴の違う 2 種類の細胞が各 1 個出現していただけであったため、細胞所見で回答困難な設問がありましたことをお詫びします。

#### 【参考文献】

- 1) 平成 13 年度愛知県臨床検査精度管理調査総括集
- 2) 木村 禧代二監修, 田嶋 基男, 柴田 偉男編集. 鑑別を主体とした細胞診断学. 名古屋: 名古屋大学出版, 1989
- 3) 田嶋 基男, 社本 幹博, 山岸 紀美江編. 細胞診の基礎と応用. 名古屋: 名古屋大学出版, 1990
- 4) 西 国広, 亀岡 孝則編. 血液形態観察のすすめ方. 東京: 近代出版, 1997
- 5) 山口 英世, 内田 勝久著. 真菌症診断のための検査ガイド. 東京: 栄研化学, 1994
- 6) 堤 寛著. 感染症病理アトラス. 東京: 文光堂, 2000
- 7) 杉下 匡, 長谷川 寿彦, 山片 重房. 現代の婦人科細胞診. 東京: 金原出版, 1990

表5 各設問で選択された回答（1位～3位）：症例1

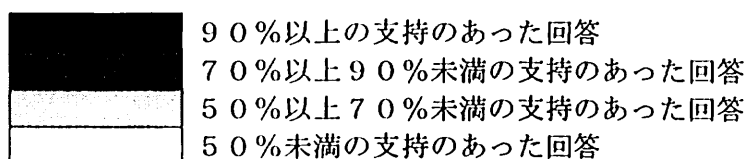
設問番号	設問項目	1位	2位	3位
1	背景	炎症性	特記すべき所見なし	その他
2	細胞配列	散在的	平面的	---
3	細胞結合	きわめて疎	疎	その他
4	細胞質：染色性	淡明	やや重厚	その他
5	細胞：大小不同	軽度	無	---
6	細胞：形	類円形～楕円形	---	---
7	細胞質：辺縁	やや明瞭	明瞭	不明瞭
8	N/C比	軽度増大	高度増大	増大なし
9	核：位置	偏在性	---	---
10	核：大小不同	軽度	高度	---
11	核：核形の不整	軽度	高度	---
12	核：核縁の不整	軽度	高度	無
13	核：核縁の肥厚	不均等肥厚	均等肥厚	無
14	核：クロマチンの量	軽度・高度増量		増量なし
15	核：クロマチンの性状	細顆粒状	粗網状	細網状
16	核：クロマチンの分布	不均等分布	均等分布	---
17	核小体：数	少数	目立たない	---
18	核小体：大きさ	小型	大型	無
19	核小体：形	円形～類円形	不整形	無
20	判定	陽性	陰性・疑陽性	
21	推定病変	「印環細胞癌」	腺癌	低分化腺癌
22	原発臓器	胃	無	---

表6 各設問で選択された回答（1位～3位）：症例2

設問番号	設問項目	1位	2位	3位
1	背景	炎症性	粘液性	---
2	細胞配列	散在的	その他	立体的
3	細胞結合	きわめて疎	その他	疎
4	細胞質：染色性	やや重厚	重厚	その他
5	細胞：大小不同	その他	無	軽度
6	細胞：形	多边形	多形性	その他
7	細胞質：辺縁	明瞭	その他	やや明瞭
8	N/C比	増大なし	軽度増大	その他
9	核：位置	中心性	その他	---
10	核：大小不同	無	その他	軽度
11	核：核形の不整	無	その他	軽度
12	核：核縁の不整	無	その他	軽度
13	核：核縁の肥厚	無	均等肥厚	その他
14	核：クロマチンの量	増量なし	軽度増量	その他
15	核：クロマチンの性状	細顆粒状	その他	濃縮状
16	核：クロマチンの分布	均等分布	その他	不均等分布
17	核小体：数	目立たない	その他	少数
18	核小体：大きさ	無	その他	小型
19	核小体：形	無	その他	不整形
20	判定	陰性	疑陽性	陽性
21	推定病変	アスペルギルス症	真菌症	真菌症＋扁平上皮
22	原発臓器	無	肺	わからない

表7 各設問で選択された回答（1位～3位）：症例3

設問番号	設問項目	1位	2位	3位
1	背景	血性	炎症性	壊死性
2	細胞配列	平面的	散在的	立体的・その他
3	細胞結合	疎	密	きわめて疎
4	細胞質：染色性	淡明	やや重厚	—
5	細胞：大小不同	軽度	高度	—
6	細胞：形	類円形～楕円形	多形性	多边形
7	細胞質：辺縁	淡明	不明瞭	明瞭
8	N/C比	高度増大	—	—
9	核：位置	多形性	中心性	偏在性
10	核：大小不同	高度	軽度	その他
11	核：核形の不整	高度	軽度	—
12	核：核縁の不整	高度	軽度	無
13	核：核縁の肥厚	不均等肥厚	無	均等肥厚
14	核：クロマチンの量	高度増量	軽度増量	—
15	核：クロマチンの性状	粗顆粒状	細顆粒状	粗網状
16	核：クロマチンの分布	不均等分布	均等分布	—
17	核小体：数	少数	目立たない	多数
18	核小体：大きさ	小型	無	大型
19	核小体：形	不整形	無	円形～類円形
20	判定	陽性	—	—
21	推定病変	小細胞癌	—	—
22	原発臓器	肺	—	—



アンケートA

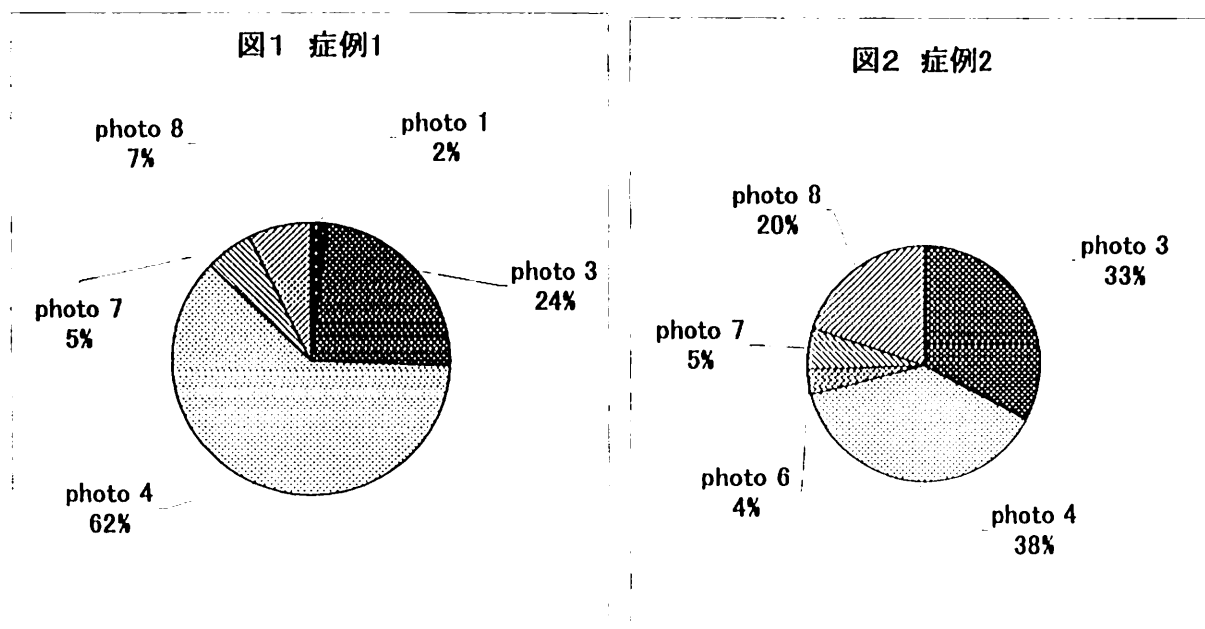




図3 症例2 真菌の存在の記載あり  
(32施設)

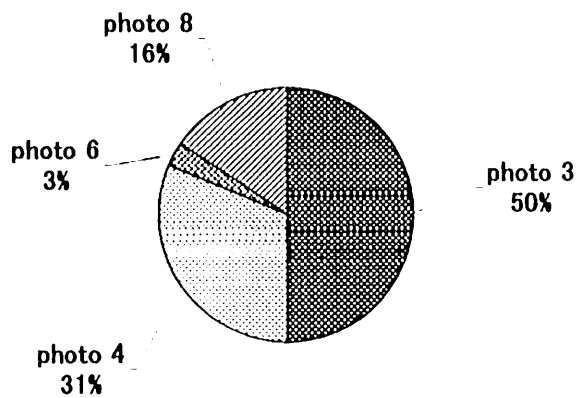


図4 症例2 真菌の存在の記載なし  
(23施設)

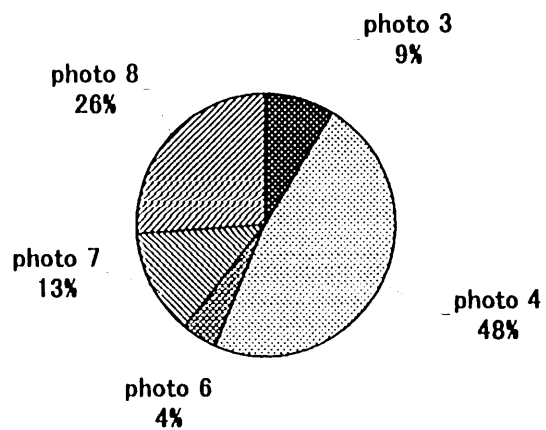


図5 症例3

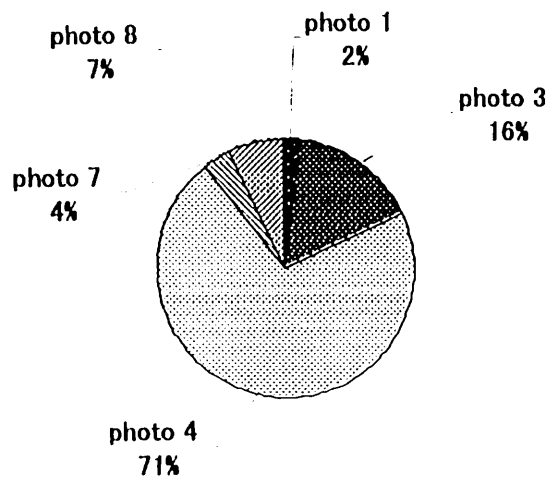


表8 平成14年度細胞検査精度管理調査回答一覧 症例1 (その1)

	1	2	3	4	5	6	7	8	9	10	11	12	13	14	15	16	17	18	19	20	21	22	A症例1
1	4.炎	3.散	2.疎	1.淡	2.軽	1.類	2.や	2.軽	2.偏	2.軽	3.高	3.高	3.不	3.高	5.箱	2.不	2.少	2.大	1.円	3.陽	印環細胞癌	1.胃	4.photo 1-4
2	4.炎	3.散	3.き	1.淡	2.軽	1.類	1.明	2.軽	2.偏	2.軽	3.高	2.軽	3.不	3.高	4.箱	2.不	2.少	1.小	1.円	3.陽	胃の低分化腺癌(sig)の転移	1.胃	4.photo 1-4
3	1.特	3.散	3.き	1.淡	2.軽	1.類	1.明	3.高	2.偏	2.軽	3.高	3.高	3.不	3.高	4.箱	2.不	2.少	2.大	2.不	3.陽	腺癌(印環細胞癌)	1.胃	4.photo 1-4
4	1.特	3.散	3.き	1.淡	2.軽	1.類	1.明	2.軽	2.偏	2.軽	3.高	3.高	2.均	2.軽	7.箱	2.不	2.少	1.小	2.不	3.陽	Adenocarcinoma (Signet-ring cell type)	1.胃	4.photo 1-4
5	1.特	3.散	2.疎	1.淡	2.軽	1.類	1.明	2.軽	2.偏	2.軽	2.軽	2.軽	3.不	2.軽	4.箱	1.均	1.目	3.無	3.無	3.陽	signet ring cell carcinoma	1.胃	4.photo 1-4
6	1.特	3.散	2.疎	1.淡	2.軽	1.類	2.や	2.軽	2.偏	2.軽	3.高	3.高	2.均	3.高	4.箱	1.均	2.少	2.大	1.円	3.陽	signet ring cell ca.	1.胃	8.photo 1-8
7	1.特	3.散	2.疎	1.淡	2.軽	1.類	1.明	2.軽	2.偏	2.軽	2.軽	2.軽	2.均	1.塔	7.箱	2.不	2.少	2.大	2.不	3.陽	印環細胞癌	1.胃	4.photo 1-4
8	4.炎	3.散	3.き	1.淡	2.軽	1.類	2.や	1.塔	2.偏	2.軽	3.高	3.高	1.無	4.そ	4.箱	2.不	2.少	1.小	2.不	3.陽	signet ring cell carcinoma	1.胃	4.photo 1-4
9	1.特	3.散	2.疎	1.淡	2.軽	1.類	2.や	3.高	2.偏	2.軽	2.軽	2.軽	3.不	2.軽	6.箱	2.不	2.少	2.大	1.円	2.疑	cellular atypia	18.無	4.photo 1-4
10	4.炎	3.散	2.疎	1.淡	2.軽	1.類	1.明	3.高	2.偏	2.軽	3.高	3.高	3.不	2.軽	6.箱	2.不	2.少	2.大	2.不	3.陽	adenocarcinoma (poorly)	1.胃	4.photo 1-4
11	4.炎	3.散	2.疎	1.淡	2.軽	1.類	2.や	2.軽	2.偏	2.軽	3.高	3.高	3.不	3.高	5.箱	1.均	2.少	2.大	1.円	3.陽	Adenocarcinoma	1.胃	4.photo 1-4
12	4.炎	3.散	3.き	1.淡	2.軽	1.類	1.明	3.高	2.偏	2.軽	3.高	2.軽	2.均	3.高	5.箱	2.不	2.少	2.大	2.不	3.陽	Adenoca.(signet ring cell ca)	1.胃	3.photo 1-3
13	4.炎	3.散	3.き	1.淡	2.軽	1.類	2.や	2.軽	2.偏	2.軽	2.軽	2.軽	2.均	2.軽	7.箱	1.均	1.目	3.無	3.無	3.陽	印環細胞癌	1.胃	1.photo 1-1
14	4.炎	1.平	2.疎	1.淡	2.軽	1.類	2.や	2.軽	2.偏	2.軽	2.軽	2.軽	3.不	2.軽	4.箱	2.不	2.少	2.大	1.円	3.陽	低分化腺癌または印環細胞癌	1.胃	4.photo 1-4
15	4.炎	3.散	3.き	2.や	2.軽	1.類	2.や	2.軽	2.偏	2.軽	2.軽	2.軽	3.不	3.高	6.箱	2.不	2.少	2.大	1.円	3.陽	signet ring cell carcinoma	1.胃	4.photo 1-4
16	4.炎	3.散	3.き	1.淡	2.軽	1.類	2.や	2.軽	2.偏	2.軽	3.高	2.軽	2.均	2.軽	6.箱	2.不	2.少	1.小	1.円	3.陽	印環細胞癌	1.胃	3.photo 1-3
17	4.炎	3.散	3.き	2.や	2.軽	1.類	1.明	2.軽	2.偏	2.軽	2.軽	2.軽	3.不	2.軽	5.箱	2.不	2.少	1.小	1.円	3.陽	腺癌	1.胃	4.photo 1-4
18	4.炎	3.散	2.疎	1.淡	2.軽	1.類	1.明	2.軽	2.偏	2.軽	2.軽	3.高	3.不	3.高	6.箱	2.不	2.少	2.大	1.円	3.陽	signet ring cell ca.	1.胃	3.photo 1-3
19	1.特	3.散	3.き	2.や	2.軽	1.類	2.や	4.そ	2.偏	2.軽	3.高	3.高	3.不	3.高	6.箱	2.不	2.少	1.小	2.不	3.陽	低分化腺癌	1.胃	4.photo 1-4
20	1.特	3.散	3.き	1.淡	2.軽	1.類	1.明	2.軽	2.偏	2.軽	2.軽	2.軽	3.不	2.軽	6.箱	2.不	2.少	1.小	2.不	3.陽	signet-ring cell carcinoma	1.胃	4.photo 1-4
21	1.特	3.散	3.き	1.淡	2.軽	1.類	3.不	2.軽	2.偏	2.軽	2.軽	2.軽	3.不	2.軽	5.箱	2.不	2.少	1.小	2.不	3.陽	腺癌	1.胃	4.photo 1-4
22	4.炎	3.散	2.疎	1.淡	2.軽	1.類	1.明	2.軽	2.偏	2.軽	2.軽	3.高	3.不	3.高	7.箱	2.不	2.少	1.小	1.円	3.陽	Signetring type adenocarcinoma	1.胃	3.photo 1-3
23	4.炎	3.散	3.き	1.淡	2.軽	1.類	1.明	2.軽	2.偏	2.軽	3.高	2.軽	3.不	3.高	4.箱	2.不	2.少	1.小	1.円	3.陽	腺癌	1.胃	4.photo 1-4
24	1.特	3.散	3.き	1.淡	2.軽	1.類	2.や	3.高	2.偏	2.軽	3.高	2.軽	3.不	3.高	6.箱	2.不	2.少	1.小	1.円	3.陽	adenocarcinoma	1.胃	4.photo 1-4
25	4.炎	3.散	3.き	1.淡	2.軽	1.類	1.明	2.軽	2.偏	2.軽	3.高	3.高	3.不	3.高	5.箱	2.不	2.少	2.大	1.円	3.陽	signet ring cell carcinoma	1.胃	4.photo 1-4
26	1.特	3.散	2.疎	1.淡	2.軽	1.類	2.や	2.軽	2.偏	2.軽	2.軽	2.軽	3.不	2.軽	6.箱	2.不	2.少	1.小	2.不	3.陽	Adenocarcinoma	1.胃	3.photo 1-3
27	6.そ	3.散	3.き	1.淡	2.軽	1.類	2.や	3.高	2.偏	2.軽	2.軽	2.軽	3.不	2.軽	6.箱	2.不	2.少	2.大	1.円	3.陽	腺癌	1.胃	4.photo 1-4
28	1.特	3.散	3.き	1.淡	2.軽	1.類	1.明	3.高	2.偏	2.軽	3.高	3.高	3.不	3.高	6.箱	2.不	2.少	2.大	1.円	3.陽	腺癌(印環細胞癌)	1.胃	4.photo 1-4

表9 平成14年度細胞検査精度管理調査回答一覧 症例1 (その2)

	1	2	3	4	5	6	7	8	9	10	11	12	13	14	15	16	17	18	19	20	21	22	A症例1
29	1.特	3.散	3.き	1.炎	2.軽	1.類	2.や	2.軽	2.偏	2.軽	3.説	3.説	2.均	3.高	6.細	2.不	2.少	4.そ	2.不	3.陽	腺癌	1.胃	4.photo 1-4
30	1.特	3.散	2.疎	1.炎	2.軽	1.類	1.明	2.軽	2.偏	2.軽	2.軽	2.軽	3.不	3.高	4.細	1.均	2.少	2.大	1.円	3.陽	adenocarcinoma signet cell type	1.胃	3.photo 1-3
31	1.特	3.散	3.き	1.炎	1.無	1.類	2.や	2.軽	2.偏	2.軽	2.軽	2.軽	3.不	2.軽	5.粗	2.不	2.少	1.小	1.円	3.陽	胃のSignet-ring cell carcinoma PAS染色が必要である。	1.胃	7.photo 1-7
32	4.炎	3.散	2.疎	1.炎	2.軽	1.類	1.明	2.軽	2.偏	2.軽	2.軽	2.軽	3.不	2.軽	6.細	2.不	2.少	1.小	1.円	3.陽	腺癌 印環細胞型	1.胃	4.photo 1-4
33	4.炎	3.散	3.き	1.炎	2.軽	1.類	2.や	3.説	2.偏	2.軽	2.軽	2.軽	3.不	3.高	7.粗	1.均	2.少	2.大	1.円	3.陽	低分化型腺癌	1.胃	3.photo 1-3
34	4.炎	3.散	3.き	1.炎	2.軽	1.類	2.や	2.軽	2.偏	2.軽	3.説	3.説	3.不	3.高	6.細	2.不	2.少	2.大	1.円	3.陽	Adenocarcinoma	1.胃	4.photo 1-4
35	4.炎	3.散	3.き	1.炎	2.軽	1.類	2.や	2.軽	2.偏	2.軽	2.軽	2.軽	2.均	2.軽	6.細	1.均	1.目	3.無	3.無	3.陽	印環細胞癌	1.胃	3.photo 1-3
36	4.炎	3.散	3.き	1.炎	2.軽	1.類	1.明	2.軽	2.偏	2.軽	2.軽	2.軽	3.不	2.軽	5.粗	2.不	2.少	1.小	1.円	3.陽	腺癌	1.胃	4.photo 1-4
37	6.そ	3.散	3.き	4.そ	2.軽	1.類	1.明	3.説	2.偏	3.説	3.説	3.説	3.不	3.高	6.細	2.不	2.少	2.大	1.円	3.陽	signet ring cell carcinoma	1.胃	3.photo 1-3
38	4.炎	3.散	4.そ	1.炎	2.軽	1.類	3.不	3.説	2.偏	2.軽	3.説	2.軽	2.均	2.軽	6.細	2.不	2.少	1.小	2.不	3.陽	印環細胞癌	1.胃	8.photo 1-8
39	4.炎	3.散	2.疎	1.炎	2.軽	1.類	3.不	3.説	2.偏	3.説	3.説	3.説	3.不	3.高	5.粗	2.不	2.少	1.小	1.円	3.陽	低分化腺癌(Sig)	1.胃	4.photo 1-4
40	1.特	3.散	2.疎	1.炎	2.軽	1.類	3.不	2.軽	2.偏	2.軽	2.軽	2.軽	1.無	2.軽	6.細	1.均	2.少	2.大	2.不	3.陽	印環細胞癌	1.胃	3.photo 1-3
41	4.炎	1.平	2.疎	1.炎	2.軽	1.類	1.明	2.軽	2.偏	2.軽	2.軽	2.軽	2.均	2.軽	5.粗	2.不	2.少	2.大	2.不	3.陽	腺癌	1.胃	7.photo 1-7
42	4.炎	3.散	3.き	1.炎	2.軽	1.類	2.や	3.説	2.偏	2.軽	2.軽	2.軽	3.不	2.軽	6.細	2.不	2.少	2.大	1.円	3.陽	Adenocarcinoma (Signet-ring cell carcinoma)	1.胃	7.photo 1-7
43	4.炎	3.散	2.疎	1.炎	2.軽	1.類	1.明	2.軽	2.偏	2.軽	3.説	3.説	3.不	2.軽	6.細	2.不	2.少	1.小	1.円	3.陽	印環細胞癌	1.胃	4.photo 1-4
44	4.炎	3.散	3.き	1.炎	2.軽	1.類	1.明	2.軽	2.偏	2.軽	3.説	3.説	3.不	3.高	6.細	2.不	2.少	2.大	1.円	3.陽	印環細胞癌	1.胃	4.photo 1-4
45	1.特	3.散	2.疎	1.炎	2.軽	1.類	2.や	2.軽	2.偏	2.軽	2.軽	2.軽	3.不	2.軽	6.細	2.不	1.目	3.無	3.無	3.陽	Signet-ring cell carcinoma	1.胃	4.photo 1-4
46	4.炎	3.散	3.き	1.炎	2.軽	1.類	2.や	2.軽	2.偏	2.軽	2.軽	2.軽	3.不	2.軽	4.粗	2.不	2.少	1.小	1.円	3.陽	低分化型腺癌	1.胃	3.photo 1-3
47	4.炎	3.散	3.き	1.炎	2.軽	1.類	1.明	2.軽	2.偏	2.軽	2.軽	2.軽	3.不	2.軽	6.細	1.均	2.少	1.小	2.不	3.陽	adenocarcinoma	1.胃	4.photo 1-4
48	4.炎	3.散	2.疎	2.や	2.軽	1.類	2.や	2.軽	2.偏	2.軽	3.高	3.高	2.均	3.高	6.細	1.均	2.少	1.小	1.円	3.陽	印環細胞癌	1.胃	4.photo 1-4
49	4.炎	3.散	3.き	1.炎	2.軽	1.類	2.や	2.軽	2.偏	2.軽	2.軽	2.軽	2.均	2.軽	5.粗	2.不	2.少	1.小	1.円	3.陽	印環細胞癌	1.胃	4.photo 1-4
50	1.特	3.散	2.疎	1.炎	2.軽	1.類	2.や	2.軽	2.偏	2.軽	3.高	2.軽	3.不	3.高	5.粗	2.不	2.少	2.大	2.不	3.陽	印環細胞癌	1.胃	4.photo 1-4
51	1.特	3.散	3.き	1.炎	2.軽	1.類	2.や	2.軽	2.偏	2.軽	2.軽	2.軽	2.均	2.軽	6.細	2.不	2.少	2.大	2.不	3.陽	Signet ring cell carcinoma	1.胃	3.photo 1-3
52	4.炎	3.散	2.疎	1.炎	2.軽	1.類	2.や	3.説	2.偏	2.軽	3.高	2.軽	2.均	3.高	7.粗	2.不	2.少	1.小	2.不	3.陽	印環細胞癌	1.胃	4.photo 1-4
53	4.炎	3.散	3.き	2.や	2.軽	1.類	1.明	2.軽	2.偏	3.高	3.高	2.軽	3.不	3.高	6.細	2.不	2.少	1.小	1.円	3.陽	低分化腺癌	1.胃	3.photo 1-3
54	1.特	3.散	3.き	1.炎	2.軽	1.類	1.明	2.軽	2.偏	2.軽	2.軽	2.軽	3.不	3.高	6.細	1.均	2.少	1.小	1.円	3.陽	印環細胞癌	1.胃	8.photo 1-8
55	4.炎	1.平	2.疎	1.炎	1.無	1.類	1.明	1.増	2.偏	2.軽	2.軽	1.無	1.無	1.増	1.炎	1.均	2.少	1.小	1.円	1.陰	反応性中皮細胞	18.無	8.photo 1-8

表10 平成14年度細胞検査精度管理調査回答一覧 症例2 (その1)

	1	2	3	4	5	6	7	8	9	10	11	12	13	14	15	16	17	18	19	20	21	22	A
1	4.炎	4.そ	4.そ	4.そ	4.そ	5.そ	4.そ	4.そ	4.そ	4.そ	4.そ	4.そ	4.そ	4.そ	8.そ	3.そ	4.そ	4.そ	4.そ	1.陰	真菌症	19.4	pt
2	4.炎	3.散	3.き	2.や	1.無	1.類	1.明	1.増	1.中	1.無	1.無	1.無	1.無	1.増	6.細	1.均	1.目	3.無	3.無	1.陰	胸膜炎(真菌感染)+扁平上皮化生	18.8	pt
3	4.炎	3.散	3.き	3.重	1.無	2.多	1.明	1.増	1.中	1.無	1.無	1.無	1.無	1.増	2.濾	1.均	1.目	3.無	3.無	1.陰	アスペルギルス	18.4	pt
4	4.炎	3.散	3.き	4.そ	4.そ	3.多	1.明	1.増	1.中	4.そ	1.無	1.無	1.無	1.増	8.そ	1.均	1.目	3.無	3.無	1.陰	真菌症(アスペルギルス)	18.3	pt
5	4.炎	2.立	1.密	1.淡	4.そ	5.そ	2.や	4.そ	4.そ	4.そ	4.そ	4.そ	4.そ	4.そ	8.そ	3.そ	4.そ	4.そ	4.そ	1.陰	Aspergillosis	5.肺	4.pt
6	4.炎	4.そ	3.き	2.や	1.無	3.多	1.明	1.増	1.中	4.そ	1.無	1.無	1.無	1.増	7.粗	1.均	1.目	3.無	3.無	1.陰	炎症	18.8	pt
7	4.炎	1.平	3.き	2.や	1.無	1.類	1.明	1.増	1.中	1.無	1.無	1.無	1.無	2.軽	2.濾	3.そ	1.目	3.無	3.無	3.陰	扁平上皮癌	5.肺	3.pt
8	4.炎	3.散	4.そ	2.や	4.そ	2.多	1.明	1.増	1.中	4.そ	1.無	1.無	2.均	1.増	8.そ	3.そ	1.目	3.無	3.無	1.陰	真菌様物質と扁平上皮細胞	18.3	pt
9	4.炎	3.散	3.き	2.や	2.軽	3.多	1.明	2.軽	1.中	1.無	1.無	1.無	1.無	2.軽	6.粗	1.均	1.目	3.無	3.無	2.疑	squamous cell atypia	18.4	pt
10	4.炎	3.散	4.そ	2.や	1.無	2.多	1.明	1.増	1.中	1.無	1.無	1.無	1.無	1.増	6.粗	1.均	1.目	3.無	3.無	1.陰	膿胸	18.6	pt
11	4.炎	3.散	3.き	2.や	4.そ	3.多	1.明	1.増	1.中	4.そ	1.無	1.無	2.均	1.増	1.淡	1.均	1.目	3.無	3.無	1.陰	扁平上皮化生	18.4	pt
12	4.炎	3.散	3.き	2.や	1.無	2.多	1.明	1.増	1.中	1.無	1.無	1.無	1.無	1.増	1.淡	1.均	1.目	3.無	3.無	1.陰	炎症	18.7	pt
13	4.炎	4.そ	4.そ	2.や	4.そ	5.そ	1.明	1.増	1.中	1.無	1.無	1.無	1.無	1.増	2.濾	3.そ	4.そ	4.そ	4.そ	1.陰	アスペルギルス	18.3	pt
14	4.炎	4.そ	3.き	3.重	4.そ	2.多	1.明	1.増	1.中	4.そ	1.無	1.無	2.均	2.軽	1.淡	1.均	1.目	3.無	3.無	2.疑	異型扁平上皮細胞 背景には真菌(アスペルギルス)様のものが見られる。	18.3	pt
15	4.炎	3.散	3.き	3.重	1.無	1.類	1.明	2.軽	1.中	1.無	1.無	1.無	2.均	2.軽	6.粗	1.均	1.目	3.無	3.無	2.疑	異型扁平上皮	5.肺	8.pt
16	4.炎	3.散	3.き	3.重	2.軽	2.多	1.明	1.増	1.中	2.軽	1.無	1.無	2.均	2.軽	6.粗	1.均	1.目	3.無	3.無	1.陰	真菌感染	18.3	pt
17	4.炎	4.そ	4.そ	4.そ	4.そ	5.そ	4.そ	4.そ	4.そ	4.そ	4.そ	4.そ	4.そ	4.そ	8.そ	3.そ	4.そ	4.そ	4.そ	1.陰	真菌	18.4	pt
18	4.炎	3.散	3.き	2.や	4.そ	2.多	1.明	1.増	1.中	4.そ	1.無	1.無	2.均	2.軽	2.濾	1.均	1.目	3.無	3.無	1.陰	アスペルギルス感染症	18.4	pt
19	4.炎	3.散	3.き	2.や	4.そ	3.多	1.明	1.増	1.中	4.そ	1.無	1.無	1.無	1.増	2.濾	1.均	1.目	3.無	3.無	1.陰	Fistulaに伴う気管支の軽度化生細胞	18.4	pt
20	4.炎	1.平	3.き	2.や	2.軽	2.多	1.明	1.増	1.中	1.無	1.無	1.無	3.不	2.軽	7.粗	2.不	1.目	3.無	3.無	3.陰	扁平上皮癌	5.肺	4.pt
21	4.炎	1.平	3.き	2.や	1.無	2.多	1.明	1.増	1.中	1.無	1.無	1.無	2.均	1.増	5.粗	1.均	1.目	3.無	3.無	1.陰	軽度異型扁平上皮	19.4	pt
22	4.炎	3.散	3.き	2.や	2.軽	2.多	1.明	1.増	1.中	2.軽	1.無	1.無	2.均	2.軽	6.粗	1.均	1.目	3.無	3.無	1.陰	扁平上皮化生細胞 真菌症	18.3	pt
23	4.炎	3.散	3.き	2.や	1.無	1.類	1.明	1.増	1.中	1.無	1.無	1.無	1.無	1.増	6.粗	1.均	1.目	3.無	3.無	1.陰	真菌と扁平上皮	18.4	pt
24	4.炎	3.散	4.そ	2.や	2.軽	2.多	1.明	2.軽	1.中	2.軽	1.無	1.無	1.無	2.軽	8.そ	3.そ	1.目	3.無	3.無	2.疑	異型扁平上皮	5.肺	8.pt
25	4.炎	2.立	1.密	4.そ	4.そ	5.そ	4.そ	4.そ	4.そ	4.そ	4.そ	4.そ	4.そ	4.そ	8.そ	3.そ	4.そ	4.そ	4.そ	1.陰	異型扁平上皮	18.4	pt
26	4.炎	2.立	2.疎	3.重	2.軽	3.多	1.明	1.増	1.中	2.軽	1.無	2.軽	3.不	2.軽	8.そ	3.そ	2.少	1.小	2.不	2.疑	異型扁平上皮	18.4	pt
27	4.炎	4.そ	4.そ	4.そ	4.そ	5.そ	4.そ	4.そ	4.そ	4.そ	4.そ	4.そ	4.そ	4.そ	8.そ	3.そ	4.そ	4.そ	4.そ	1.陰	異型扁平上皮	5.肺	3.pt
28	4.炎	3.散	3.き	2.や	2.軽	2.多	1.明	2.軽	1.中	2.軽	1.無	1.無	2.均	2.軽	6.粗	1.均	1.目	3.無	3.無	1.陰	異型扁平上皮	18.8	pt

表 1 1 平成14年度細胞検査精度管理調査回答一覧 症例 2 (その 2)

	1	2	3	4	5	6	7	8	9	10	11	12	13	14	15	16	17	18	19	20	21	22	A
29	4.炎	3.散	3.き	2.や	4.そ	5.そ	1.明	1.増	1.中	1.無	1.無	1.無	1.無	1.増	1.淡	1.均	1.目	3.無	3.無	1.陰	炎症(痰からの扁平上皮の混入、背景に真菌を疑う所見あり。)	18.第8.頁	
30	4.炎	3.散	3.き	3.重	2.軽	3.多	1.明	1.増	1.中	3.高	1.無	1.無	2.均	2.軽	2.濃	1.均	1.目	3.無	3.無	1.陰	扁平上皮	18.第3.頁	
31	4.炎	3.散	3.き	3.重	3.高	3.多	1.明	1.増	1.中	2.軽	2.軽	2.軽	3.不	1.増	2.濃	2.不	1.目	3.無	3.無	2.疑	角化扁平上皮癌の疑いとし、再検査をお願いする。	5.肺4.頁	
32	4.炎	3.散	3.き	2.や	1.無	2.多	2.や	1.増	1.中	1.無	1.無	1.無	1.無	1.増	6.粗	1.均	1.目	3.無	3.無	1.陰	真菌(アスペルギルス疑い)+扁平上皮化生細胞	18.第3.頁	
33	4.炎	3.散	3.き	3.重	1.無	2.多	1.明	1.増	1.中	1.無	1.無	1.無	1.無	1.増	6.粗	1.均	1.目	3.無	3.無	1.陰	真菌(アスペルギルスを疑う)と扁平上皮の混入	18.第3.頁	
34	4.炎	3.散	3.き	2.や	2.軽	2.多	1.明	2.軽	1.中	2.軽	1.無	1.無	1.無	2.軽	6.粗	1.均	1.目	3.無	3.無	1.陰	扁平上皮化生	18.第4.頁	
35	4.炎	3.散	3.き	3.重	2.軽	2.多	1.明	1.増	1.中	3.高	1.無	1.無	2.均	1.増	1.淡	1.均	1.目	3.無	3.無	1.陰	アスペルギルス症	5.肺3.頁	
36	4.炎	3.散	4.そ	2.や	4.そ	5.そ	1.明	1.増	1.中	4.そ	1.無	1.無	1.無	1.増	2.濃	3.そ	1.目	3.無	3.無	1.陰	アスペルギルス感染	18.第4.頁	
37	4.炎	4.そ	4.そ	3.重	4.そ	2.多	1.明	1.増	1.中	1.無	1.無	1.無	1.無	1.増	7.粗	1.均	1.目	3.無	3.無	1.陰	真菌感染症及び胸膜炎	18.第8.頁	
38	4.炎	4.そ	4.そ	2.や	4.そ	3.多	1.明	1.増	1.中	4.そ	1.無	1.無	1.無	1.増	1.淡	1.均	1.目	3.無	3.無	1.陰	真菌による胸膜炎、化生細胞	18.第4.頁	
39	4.炎	3.散	3.き	3.重	2.軽	1.類	2.や	2.軽	1.中	3.高	2.軽	2.軽	2.均	2.軽	6.粗	1.均	2.少	1.小	1.円	2.疑	扁平上皮癌疑い	5.肺4.頁	
40	4.炎	3.散	3.き	3.重	2.軽	3.多	1.明	1.増	1.中	1.無	1.無	1.無	1.無	1.増	7.粗	1.均	1.目	3.無	3.無	1.陰	扁平上皮化生	18.第8.頁	
41	4.炎	3.散	4.そ	2.や	1.無	5.そ	1.明	1.増	1.中	1.無	1.無	1.無	1.無	1.増	8.そ	1.均	1.目	3.無	3.無	1.陰	胸膜気管支瘻による扁平上皮の混入と真菌感染	18.第3.頁	
42	4.炎	3.散	2.疎	3.重	2.軽	2.多	1.明	2.軽	1.中	2.軽	2.軽	2.軽	2.均	1.増	5.粗	1.均	1.目	3.無	3.無	2.疑	Atypical squamous cells	18.第8.頁	
43	4.炎	3.散	3.き	2.や	1.無	2.多	1.明	1.増	1.中	1.無	1.無	1.無	1.無	1.増	2.濃	1.均	1.目	3.無	3.無	1.陰	真菌感染症	18.第3.頁	
44	4.炎	3.散	3.き	3.重	1.無	2.多	1.明	1.増	1.中	1.無	1.無	1.無	1.無	1.増	6.粗	1.均	1.目	3.無	3.無	1.陰	真菌症(アスペルギルス)化生細胞	18.第3.頁	
45	4.炎	3.散	3.き	3.重	2.軽	5.そ	1.明	1.増	1.中	4.そ	1.無	1.無	1.無	1.増	6.粗	1.均	1.目	3.無	3.無	1.陰	ろう孔から混入した良性細胞	18.第7.頁	
46	4.炎	3.散	3.き	2.や	1.無	2.多	1.明	1.増	1.中	1.無	1.無	1.無	2.均	2.軽	1.淡	2.不	1.目	3.無	3.無	1.陰	良性。真菌感染と思われる炎症。	18.第8.頁	
47	4.炎	3.散	3.き	2.や	4.そ	3.多	1.明	1.増	1.中	4.そ	1.無	1.無	1.無	1.増	7.粗	2.不	2.少	1.小	2.不	1.陰	扁平上皮化生	18.第4.頁	
48	4.炎	3.散	3.き	3.重	4.そ	2.多	1.明	1.増	1.中	4.そ	1.無	1.無	2.均	1.増	5.粗	3.そ	1.目	3.無	3.無	1.陰	炎症、真菌、扁平上皮(胸膜気管支ろうによるものと推定)	18.第8.頁	
49	2.粘	3.散	3.き	2.や	1.無	1.類	1.明	1.増	1.中	1.無	1.無	1.無	1.無	1.増	8.そ	1.均	1.目	3.無	3.無	1.陰	真菌感染症	5.肺3.頁	
50	4.炎	2.立	4.そ	3.重	4.そ	3.多	1.明	1.増	1.中	4.そ	1.無	1.無	1.無	1.増	6.粗	1.均	1.目	3.無	3.無	1.陰	扁平上皮細胞	5.肺4.頁	
51	4.炎	3.散	3.き	2.や	1.無	2.多	1.明	1.増	1.中	1.無	1.無	1.無	2.均	1.増	8.そ	1.均	1.目	3.無	3.無	1.陰	気管の扁平上皮化生細胞の混入と真菌	19.表6.頁	
52	4.炎	3.散	2.疎	2.や	2.軽	3.多	1.明	1.増	1.中	1.無	1.無	1.無	1.無	1.増	8.そ	1.均	1.目	3.無	3.無	1.陰	真菌症+扁平上皮化生	18.第4.頁	
53	4.炎	3.散	2.疎	2.や	1.無	5.そ	1.明	1.増	1.中	1.無	1.無	1.無	1.無	1.増	6.粗	1.均	1.目	4.そ	4.そ	1.陰	aspergilloma	5.肺3.頁	
54	4.炎	3.散	3.き	2.や	2.軽	3.多	1.明	2.軽	1.中	2.軽	1.無	1.無	1.無	1.増	6.粗	1.均	1.目	3.無	3.無	1.陰	扁平上皮細胞と真菌	18.第3.頁	
55	4.炎	4.そ	4.そ	1.淡	4.そ	2.多	1.明	1.増	1.中	4.そ	1.無	1.無	1.無	1.増	1.淡	1.均	1.目	4.そ	4.そ	1.陰	胸膜気管支瘻による正常扁平上皮細胞の入り込み	18.第7.頁	

表12 平成14年度細胞検査精度管理調査回答一覧 症例3 (その1)

	1	2	3	4	5	6	7	8	9	10	11	12	13	14	15	16	17	18	19	20	21	22	A症例3	アンケートC	アンケートE
1	3.血	1.平	1.密	1.淡	2.精	3.多	2.や	3.高	3.多	3.高	3.高	3.高	3.不	3.高	6.粗	2.不	2.少	1.小	2.不	3.陽	小細胞癌	5.肺	4.photo 3-4	4. 8時間以上	4. 8時間以上
2	4.炎	1.平	2.疎	1.淡	2.精	1.類	2.や	3.高	1.中	2.精	3.高	3.高	3.不	3.高	5.粗	2.不	2.少	1.小	2.不	3.陽	小細胞癌の転移	5.肺	4.photo 3-4	2. 2~4時間	
3	3.血	1.平	2.疎	1.淡	2.精	1.類	3.不	3.高	1.中	3.高	3.高	3.高	1.無	3.高	6.粗	1.均	1.目	3.無	3.無	3.陽	小細胞癌(燕麦細胞型)	5.肺	4.photo 3-4		
4	3.血	1.平	2.疎	1.淡	3.高	3.多	3.不	3.高	3.多	3.高	3.高	3.高	1.無	3.高	6.粗	1.均	2.少	1.小	1.円	3.陽	Small cell carcinoma	5.肺	4.photo 3-4		
5	3.血	1.平	2.疎	1.淡	3.高	3.多	2.や	3.高	3.多	3.高	3.高	3.高	3.不	3.高	7.粗	1.均	2.少	1.小	1.円	3.陽	small cell carcinoma	5.肺	3.photo 3-3	2. 2~4時間	
6	3.血	1.平	1.密	2.や	2.精	2.多	2.や	3.高	2.偏	2.精	3.高	3.高	2.均	3.高	5.粗	1.均	1.目	3.無	3.無	3.陽	small cell ca.	5.肺	4.photo 3-4		
7	3.血	1.平	4.そ	1.淡	3.高	1.類	2.や	3.高	1.中	3.高	3.高	3.高	1.無	3.高	7.粗	1.均	1.目	3.無	3.無	3.陽	小細胞癌	5.肺	4.photo 3-4		
8	4.炎	1.平	1.密	1.淡	3.高	1.類	2.や	3.高	3.多	3.高	3.高	3.高	1.無	3.高	7.粗	2.不	1.目	3.無	3.無	3.陽	small cell carcinoma	5.肺	4.photo 3-4		
9	3.血	1.平	1.密	1.淡	3.高	2.多	2.や	3.高	2.偏	3.高	3.高	3.高	1.無	3.高	6.粗	2.不	2.少	1.小	2.不	3.陽	small cell carcinoma	5.肺	4.photo 3-4		
10	3.血	1.平	1.密	1.淡	2.精	1.類	2.や	3.高	1.中	2.精	3.高	2.精	1.無	3.高	6.粗	2.不	1.目	3.無	3.無	3.陽	Small cell carcinoma	5.肺	4.photo 3-4	4. 8時間以上	4. 8時間以上
11	3.血	1.平	1.密	1.淡	2.精	2.多	2.や	3.高	3.多	2.精	3.高	3.高	3.不	3.高	6.粗	2.不	1.目	3.無	3.無	3.陽	Small cell carcinoma	5.肺	8.photo 3-8	1. 2時間未満	
12	4.炎	1.平	1.密	1.淡	2.精	1.類	3.不	3.高	3.多	2.精	3.高	3.高	1.無	3.高	6.粗	2.不	3.多	1.小	1.円	3.陽	Small cell carcinoma	5.肺	3.photo 3-3		
13	4.炎	1.平	1.密	1.淡	3.高	3.多	3.不	3.高	3.多	3.高	3.高	3.高	3.不	3.高	7.粗	2.不	1.目	3.無	3.無	3.陽	小細胞癌	5.肺	1.photo 3-1		
14	4.炎	1.平	1.密	2.や	3.高	3.多	2.や	3.高	3.多	3.高	3.高	2.精	3.不	3.高	6.粗	2.不	3.多	1.小	2.不	3.陽	小細胞癌	5.肺	4.photo 3-4		
15	4.炎	3.散	2.疎	2.や	2.精	3.多	2.や	3.高	2.偏	3.高	3.高	2.精	1.無	3.高	2.濃	2.不	2.少	1.小	1.円	3.陽	small cell carcinoma	5.肺	8.photo 3-8	4. 8時間以上	
16	4.炎	3.散	3.き	2.や	2.精	3.多	2.や	3.高	2.偏	2.精	3.高	3.高	3.不	3.高	7.粗	2.不	2.少	1.小	1.円	3.陽	小細胞癌	5.肺	7.photo 3-7		
17	4.炎	1.平	1.密	1.淡	2.精	2.多	3.不	3.高	3.多	4.そ	3.高	2.精	3.不	3.高	7.粗	2.不	3.多	1.小	2.不	3.陽	小細胞癌	5.肺	4.photo 3-4		
18	3.血	1.平	1.密	2.や	2.精	1.類	2.や	3.高	1.中	3.高	3.高	3.高	1.無	3.高	6.粗	2.不	1.目	3.無	3.無	3.陽	small cell ca.	5.肺	3.photo 3-3		
19	3.血	1.平	2.疎	1.淡	2.精	3.多	2.や	3.高	3.多	2.精	3.高	2.精	3.不	3.高	6.粗	2.不	2.少	1.小	1.円	3.陽	小細胞癌	5.肺	4.photo 3-4		4. 8時間以上
20	4.炎	1.平	1.密	2.や	2.精	1.類	1.明	3.高	2.偏	2.精	2.精	2.均	2.精	6.粗	1.均	2.少	1.小	2.不	3.陽	小細胞癌	5.肺	4.photo 3-4			
21	1.特	1.平	2.疎	1.淡	3.高	3.多	2.や	3.高	3.多	3.高	3.高	3.高	3.不	3.高	7.粗	2.不	3.多	1.小	2.不	3.陽	小細胞癌	5.肺	4.photo 3-4	3. 4~8時間	
22	3.血	1.平	3.き	1.淡	3.高	1.類	3.不	3.高	3.多	3.高	3.高	3.高	1.無	3.高	6.粗	2.不	2.少	1.小	2.不	3.陽	小細胞癌	5.肺	3.photo 3-3		
23	4.炎	1.平	3.き	1.淡	2.精	2.多	3.不	3.高	1.中	2.精	3.高	3.高	3.不	3.高	7.粗	2.不	2.少	1.小	2.不	3.陽	小細胞癌	5.肺	4.photo 3-4	3. 4~8時間	1. 2時間未満
24	4.炎	1.平	2.疎	2.や	2.精	2.多	1.明	3.高	3.多	2.精	3.高	2.精	3.不	3.高	4.粗	2.不	3.多	1.小	2.不	3.陽	small cell carcinoma	5.肺	4.photo 3-4	4. 8時間以上	
25	3.血	1.平	2.疎	1.淡	3.高	3.多	2.や	3.高	3.多	3.高	3.高	3.高	3.不	3.高	7.粗	2.不	3.多	1.小	2.不	3.陽	Small cell carcinoma	5.肺	4.photo 3-4	2. 2~4時間	1. 2時間未満
26	1.特	1.平	1.密	1.淡	2.精	1.類	3.不	3.高	4.そ	2.精	3.高	2.精	3.不	3.高	7.粗	2.不	2.少	1.小	2.不	3.陽	Small cell carcinoma	5.肺	4.photo 3-4		4. 8時間以上
27	4.炎	1.平	2.疎	1.淡	3.高	1.類	3.不	3.高	3.多	3.高	3.高	3.高	3.不	3.高	4.粗	2.不	1.目	3.無	3.無	3.陽	小細胞癌	5.肺	3.photo 3-3	4. 8時間以上	1. 2時間未満
28	3.血	1.平	2.疎	1.淡	2.精	1.類	2.や	3.高	2.偏	2.精	3.高	2.精	3.不	3.高	6.粗	2.不	3.多	1.小	1.円	3.陽	小細胞癌	5.肺	4.photo 3-4	2. 2~4時間	1. 2時間未満

表13 平成14年度細胞検査精度管理調査回答一覧 症例3 (その2)

	1	2	3	4	5	6	7	8	9	10	11	12	13	14	15	16	17	18	19	20	21	22	A症例3	アンケートC	アンケートE		
29	5.癌	1.平	2.疎	1.炎	2.精	5.そ	3.不	3.高	3.多	2.精	3.高	3.高	1.無	3.高	6.精	1.均	1.目	3.無	3.無	3.陽	小細胞癌	5.肺	4.photo 3-4	1.	2時間未満		
30	3.血	1.平	1.密	2.や	3.高	2.多	2.や	3.高	3.多	3.高	3.高	3.高	1.無	3.高	7.精	1.均	2.少	1.小	2.不	3.陽	small cell carcinoma	5.肺	4.photo 3-4				
31	3.血	1.平	2.疎	1.炎	3.高	2.多	2.や	3.高	3.多	3.高	3.高	3.高	2.均	3.高	4.精	2.不	1.目	3.無	3.無	3.陽	肺のSmall cell carcinoma	5.肺	4.photo 3-4	4.	8時間以上		
32	4.炎	1.平	2.疎	2.や	2.精	1.類	2.や	3.高	1.中	3.高	2.精	3.高	2.均	2.精	6.精	2.不	2.少	1.小	1.円	3.陽	小細胞癌	5.肺	4.photo 3-4	2.	2~4時間		
33	4.炎	1.平	1.密	1.炎	3.高	3.多	3.不	3.高	1.中	3.高	3.高	3.高	3.不	3.高	7.精	2.不	1.目	3.無	3.無	3.陽	小細胞癌	5.肺	3.photo 3-3	2.	2~4時間	2.	2~4時間
34	5.癌	1.平	2.疎	1.炎	3.高	1.類	2.や	3.高	1.中	3.高	3.高	3.高	3.不	3.高	7.精	2.不	3.多	1.小	2.不	3.陽	small cell carcinoma	5.肺	4.photo 3-4			4.	8時間以上
35	4.炎	1.平	2.疎	1.炎	2.精	1.類	3.不	3.高	2.偏	2.精	3.高	3.高	1.無	2.精	7.精	2.不	1.目	3.無	3.無	3.陽	小細胞癌	5.肺	4.photo 3-4	1.	2時間未満	2.	2~4時間
36	3.血	1.平	2.疎	1.炎	2.精	1.類	3.不	3.高	4.そ	2.精	3.高	3.高	3.不	3.高	2.均	2.不	1.目	3.無	3.無	3.陽	小細胞性未分化癌	5.肺	4.photo 3-4	2.	2~4時間		
37	3.血	1.平	2.疎	2.や	3.高	2.多	3.不	3.高	3.多	3.高	3.高	3.高	1.無	3.高	7.精	2.不	1.目	3.無	3.無	3.陽	small cell carcinoma	5.肺	3.photo 3-3				
38	3.血	1.平	2.疎	2.や	2.精	1.類	2.や	3.高	4.そ	2.精	3.高	3.高	1.無	2.精	5.精	2.不	2.少	1.小	2.不	3.陽	小細胞癌	5.肺	8.photo 3-8	4.	8時間以上		
39	3.血	1.平	2.疎	1.炎	3.高	1.類	3.不	3.高	2.偏	3.高	3.高	2.均	2.均	3.高	6.精	2.不	1.目	3.無	3.無	3.陽	小細胞癌	5.肺	4.photo 3-4	4.	8時間以上		
40	4.炎	1.平	2.疎	1.炎	2.精	1.類	3.不	3.高	1.中	2.精	2.精	1.無	1.無	3.高	6.精	1.均	3.多	1.小	2.不	3.陽	小細胞癌	5.肺	4.photo 3-4	4.	8時間以上	2.	2~4時間
41	3.血	1.平	1.密	1.炎	2.精	1.類	2.や	3.高	4.そ	2.精	3.高	3.高	1.無	3.高	5.精	2.不	3.多	1.小	2.不	3.陽	小細胞癌	5.肺	3.photo 3-3				
42	3.血	1.平	1.密	1.炎	3.高	1.類	2.や	3.高	2.偏	3.高	2.精	2.精	3.不	3.高	5.精	2.不	1.目	3.無	3.無	3.陽	Small cell carcinoma	5.肺	4.photo 3-4	4.	8時間以上		
43	3.血	1.平	2.疎	2.や	2.精	1.類	3.不	3.高	1.中	2.精	3.高	3.高	1.無	3.高	7.精	2.不	2.少	1.小	1.円	3.陽	小細胞癌	5.肺	4.photo 3-4	4.	8時間以上	4.	8時間以上
44	4.炎	1.平	2.疎	2.や	2.精	1.類	3.不	3.高	2.偏	3.高	3.高	3.高	2.均	3.高	7.精	2.不	3.多	1.小	1.円	3.陽	小細胞癌	5.肺	4.photo 3-4	3.	4~8時間		
45	5.癌	4.そ	1.密	1.炎	2.精	1.類	2.や	3.高	4.そ	2.精	2.精	3.高	1.無	3.高	8.そ	2.不	1.目	3.無	3.無	3.陽	Small cell carcinoma	5.肺	4.photo 3-4	1.	2時間未満		
46	4.炎	1.平	2.疎	1.炎	2.精	1.類	3.不	3.高	1.中	2.精	3.高	3.高	1.無	3.高	7.精	2.不	2.少	1.小	2.不	3.陽	小細胞癌	5.肺	7.photo 3-7	4.	8時間以上		
47	4.炎	1.平	1.密	1.炎	3.高	1.類	1.明	3.高	3.多	3.高	3.高	3.高	2.均	3.高	7.精	1.均	2.少	1.小	2.不	3.陽	small cell carcinoma	5.肺	4.photo 3-4			4.	8時間以上
48	3.血	1.平	2.疎	2.や	2.精	1.類	3.不	3.高	3.多	2.精	3.高	3.高	1.無	3.高	6.精	1.均	3.多	1.小	2.不	3.陽	小細胞癌	5.肺	4.photo 3-4				
49	3.血	1.平	1.密	1.炎	2.精	1.類	2.や	3.高	3.多	2.精	3.高	3.高	3.不	3.高	7.精	2.不	2.少	1.小	1.円	3.陽	小細胞癌	5.肺	4.photo 3-4	4.	8時間以上		
50	3.血	1.平	1.密	2.や	3.高	3.多	3.不	3.高	3.多	3.高	3.高	3.高	3.不	3.高	5.精	2.不	3.多	1.小	2.不	3.陽	小細胞癌	5.肺	4.photo 3-4				
51	3.血	1.平	1.密	1.炎	2.精	1.類	3.不	3.高	4.そ	2.精	2.精	1.無	1.無	3.高	7.精	2.不	1.目	3.無	3.無	3.陽	小細胞癌	5.肺	4.photo 3-4	3.	4~8時間		
52	4.炎	1.平	2.疎	1.炎	3.高	1.類	3.不	3.高	1.中	3.高	3.高	3.高	2.均	3.高	7.精	2.不	2.少	1.小	2.不	3.陽	小細胞癌	5.肺	4.photo 3-4	1.	2時間未満		
53	4.炎	1.平	2.疎	1.炎	2.精	1.類	2.や	3.高	3.多	2.精	3.高	2.精	1.無	3.高	6.精	2.不	2.少	1.小	1.円	3.陽	小細胞癌	5.肺	3.photo 3-3	1.	2時間未満	4.	8時間以上
54	3.血	1.平	2.疎	1.炎	2.精	1.類	2.や	3.高	2.偏	2.精	2.精	2.精	3.不	3.高	6.精	2.不	3.多	1.小	2.不	3.陽	小細胞癌	5.肺	8.photo 3-8				
55	3.血	2.立	1.密	2.や	3.高	3.多	3.不	3.高	3.多	3.高	3.高	3.高	3.不	3.高	2.均	2.不	2.少	2.大	2.不	3.陽	小細胞癌	5.肺	4.photo 3-4	3.	4~8時間		

# 細胞部門のフォトグラフィ

症例 1

写真番号 染色法 対物レンズ倍率 (中間レンズ倍率)

photo 1-1 Papanicolaou 染色 ×10 (×2.5)

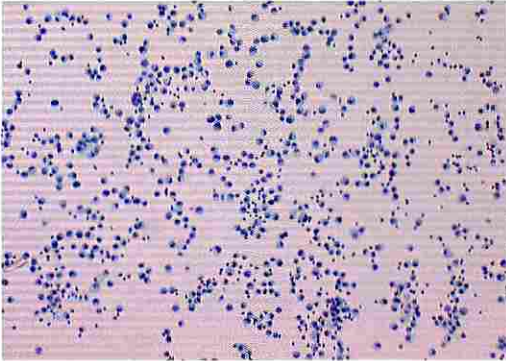


photo 1-3 Papanicolaou 染色 ×40 (×2.5)

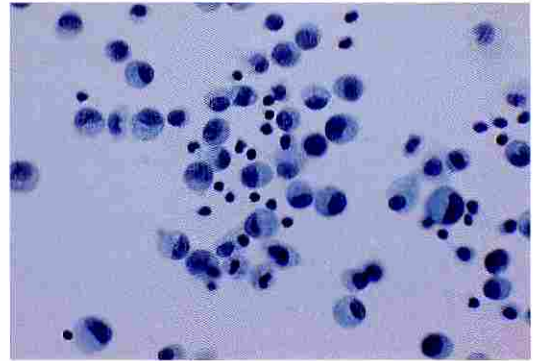


photo 1-2 Papanicolaou 染色 ×20 (×2.5)

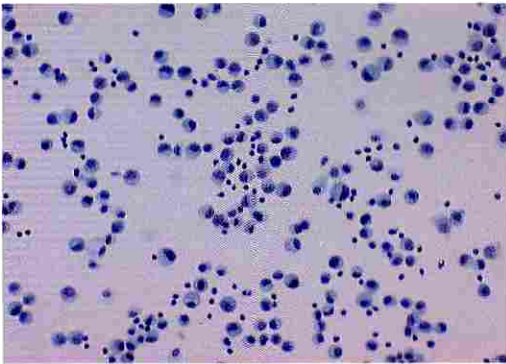


photo 1-4 Papanicolaou 染色 ×100 (×2.5)

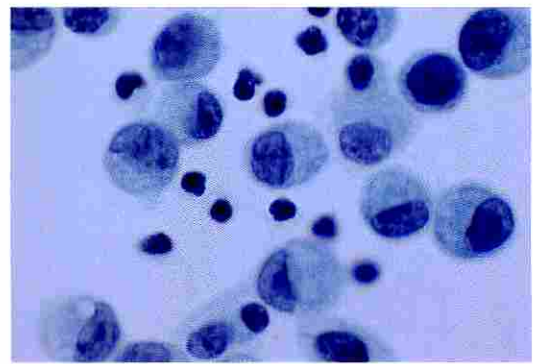


photo 1-5 May-Grünwald-Giemsa 染色 ×10 (×2.5)

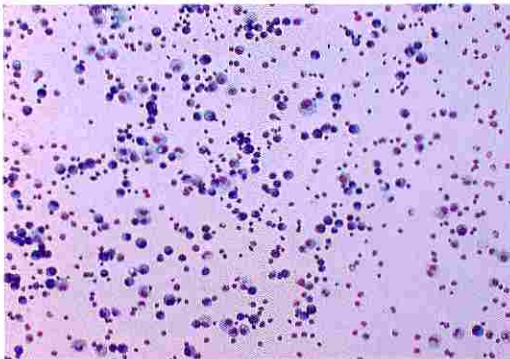


photo 1-7 May-Grünwald-Giemsa 染色 ×40 (×2.5)

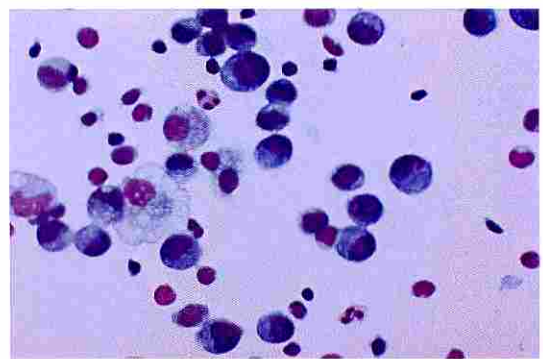


photo 1-6 May-Grünwald-Giemsa 染色 ×20 (×2.5)

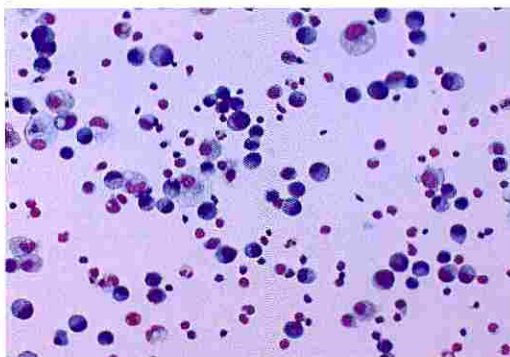
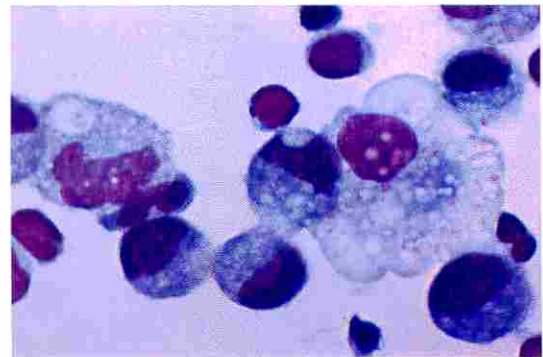


photo 1-8 May-Grünwald-Giemsa 染色 ×100 (×2.5)





症例 2

写真番号 染色法 対物レンズ倍率 (中間レンズ倍率)

photo 2-1 Papanicolaou 染色 ×10 (×2.5)

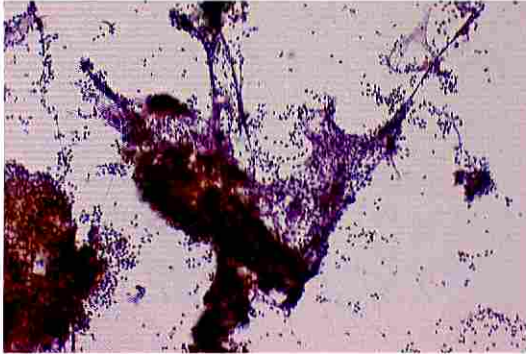


photo 2-3 Papanicolaou 染色 ×40 (×2.5)

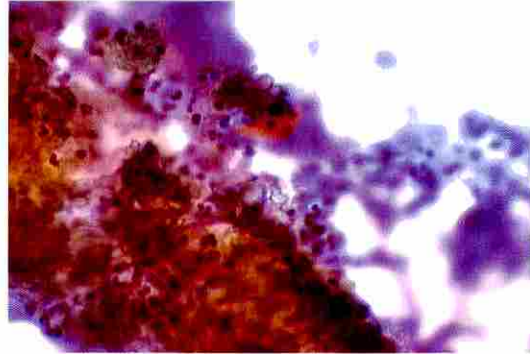


photo 2-2 Papanicolaou 染色 ×20 (×2.5)

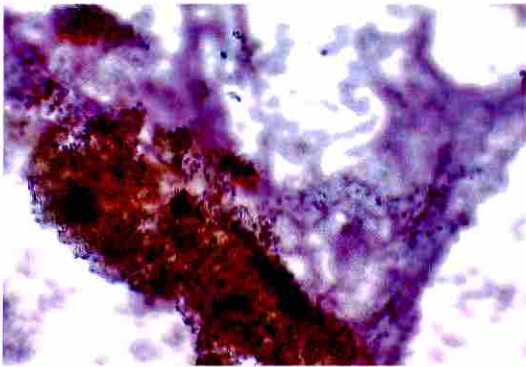


photo 2-4 Papanicolaou 染色 ×100 (×2.5)

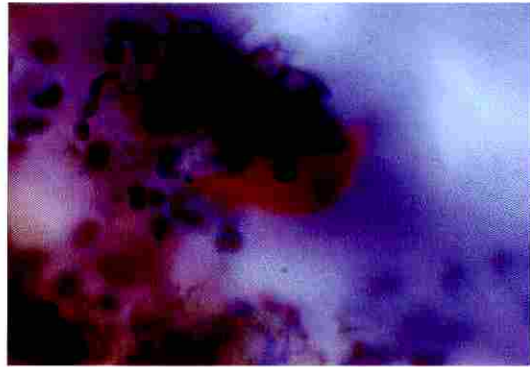


photo 2-5 Papanicolaou 染色 ×10 (×2.5)

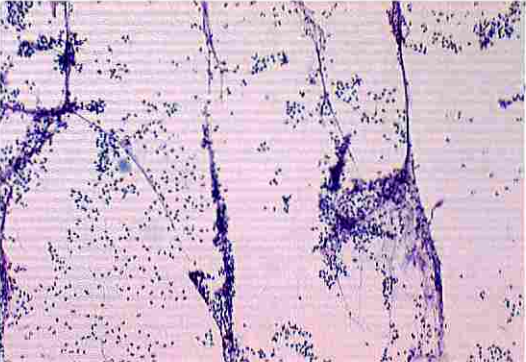


photo 2-7 Papanicolaou 染色 ×40 (×2.5)

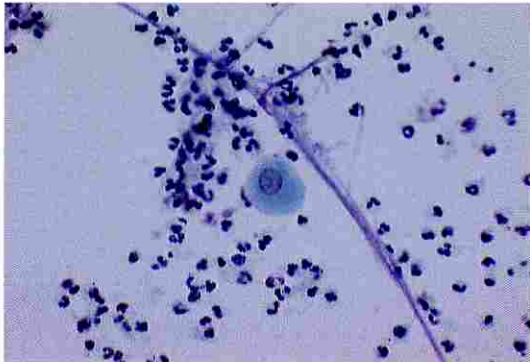


photo 2-6 Papanicolaou 染色 ×20 (×2.5)

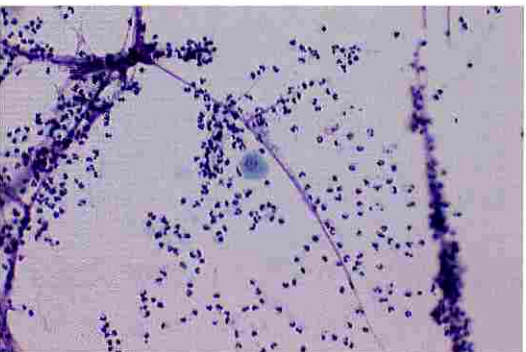


photo 2-8 Papanicolaou 染色 ×100 (×2.5)



症例 3

photo 3-1 Papanicolaou 染色 ×10 (×2.5)

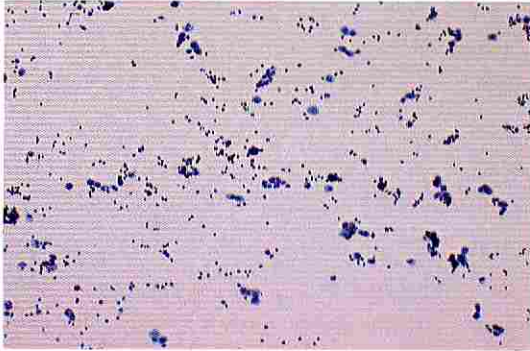
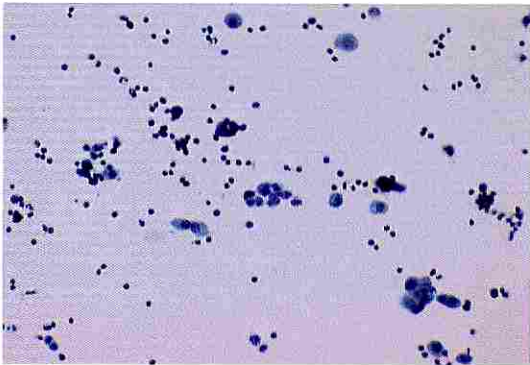


photo 3-2 Papanicolaou 染色 ×20 (×2.5)



写真番号 染色法 対物レンズ倍率 (中間レンズ倍率)

photo 3-3 Papanicolaou 染色 ×40 (×2.5)

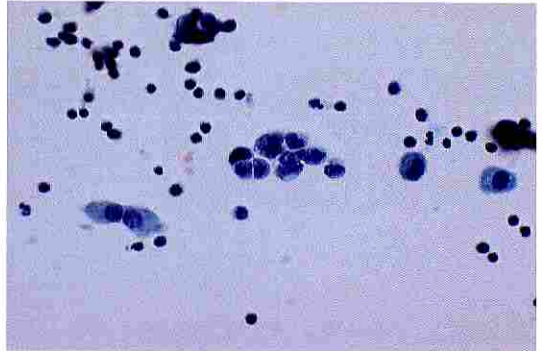


photo 3-4 Papanicolaou 染色 ×100 (×2.5)



photo 3-5 May-Grünwald-Giemsa 染色 ×10 (×2.5)

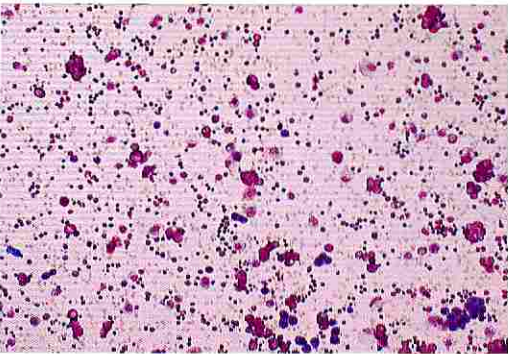


photo 3-7 May-Grünwald-Giemsa 染色 ×40 (×2.5)

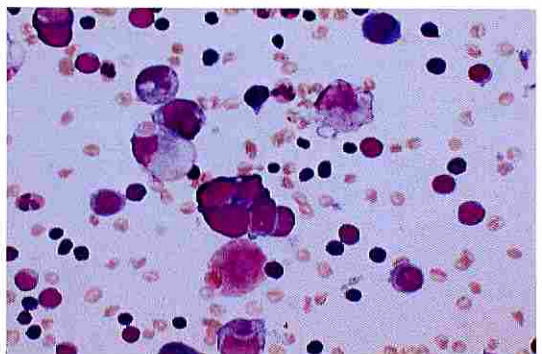


photo 3-6 May-Grünwald-Giemsa 染色 ×20 (×2.5)

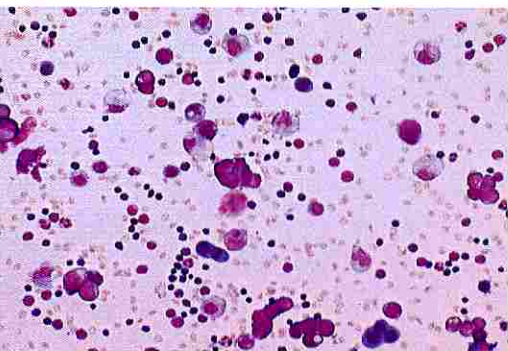


photo 3-8 May-Grünwald-Giemsa 染色 ×100 (×2.5)

